



EKONOMİK GÖRÜNÜM



EKONOMİ POLİTİKALARI GENEL BAŞKAN YARDIMCILIĞI
Temmuz 2013, No: 66

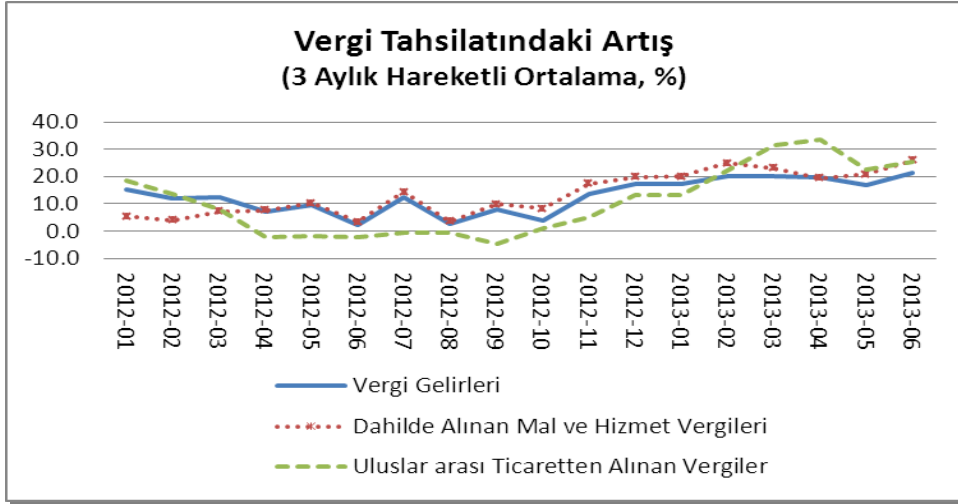
Bu sayıda;

Haziran ayı Merkezi Yönetim Bütçe Sonuçları,

Nisan ayı İstihdam Verileri değerlendirilmiştir.

Haziran Bütçe Sonuçları Dış Dengenin Bozulduğunu Gösteriyor...

- Haziran'da ithalden alınan KDV başta olmak üzere dış ticaretten alınan vergilerin tahsilatında ciddi artışlar var. Haziran'da dış ticaretten alınan vergi gelirleri, geçen yılın aynı ayına göre, % 41,7 artarken; ithalden alınan KDV, aynı dönemde, % 47 arttı. Söz konusu dönemde Doların değerindeki artışın % 4,3 olduğu dikkate alınırsa bu, Haziran'da ithalatta hızlı bir artış olduğuna işaret ediyor.
- Haziran'da mal ve hizmetler üzerinden alınan vergilerde de ilginç gelişmeler olduğu görülüyor. KDV ve ÖTV tahsilatlarının Haziran'da, geçen yılın aynı dönemine göre sırasıyla, % 49,9 ve % 29,9 artmış. Geçtiğimiz yıl ÖTV artışlarının Eylül ayında yapıldığı dikkate alınırsa, baz etkisine rağmen ÖTV gelirlerindeki artış dahilinde alınan KDV gelirlerindeki artışın oldukça gerisinde kalmış. Bu, Haziran'da üretim konusunda bir değerlendirme yapmayı güçleştiriyor.
- Yılın ikinci üç ayında dâhilde alınan mal ve hizmet vergilerinin, geçen yılın aynı dönemine göre, % 25,9 artmış. Bu 2010' dan bu yana söz konusu vergi gelirlerinde en yüksek artış.



Kaynak: Turkey Data Monitor

- Vergi performansı iç talepte canlanmaya işaret etse de geçtiğimiz yılın Eylül ayında KDV ve ÖTV 'ye yapılan zamların baz etkisini unutmamak gerek. Diğer taraftan iç talebin önemli bir kısmının ithalatla karşılandığı dikkat çekiyor.
- Sonuç olarak vergi gelirleri Haziran'da geçen yılın aynı ayına göre, % 31,7 artarken; bu yılın ilk yarısında aynı gelirler, yine geçen yılın aynı dönemine göre, % 20,7 artmış. Üçer aylık dönemlerle bakıldığında ise yılın ilk üç ayında, geçen yılın aynı dönemine göre, % 20 artan vergi gelirlerinin ikinci üç ayda % 21,4 arttığı görülüyor.

Tablo: Merkezi Yönetim Bütçe Sonuçları (Milyon TL)

	2013-06	2012-06	% Değişme	Yılbaşından Beri		
				2013-06	2012-06	% Değişme
Merkezi Yönetim Gelirleri	31,404	24,804	26.6	190,934	162,178	17.7
Genel Bütçe Gelirleri	30,564	23,875	28.0	184,524	156,127	18.2
- Vergi Gelirleri	26,705	20,276	31.7	158,357	131,183	20.7
Gelir Üzerinden Alınan Vergiler	5,779	4,543	27.2	44,922	41,203	9.0
Gelir Vergisi	4,659	4,517	3.1	29,530	26,811	10.1
Kurumlar Vergisi	1,120	26	4,207.7	15,392	14,392	6.9
Mal ve Hizmet Üzerinden Alınan Vergiler	12,399	9,568	29.6	64,606	51,861	24.6
KDV	3,567	2,380	49.9	19,033	15,375	23.8
ÖTV	8,246	6,346	29.9	39,998	31,348	27.6
Dış Ticaretten Alınan Vergiler	6,549	4,621	41.7	33,435	26,054	28.3
- Vergi Dışı Gelirler	4,698	4,527	3.8	32,577	30,996	5.1
Merkezi Yönetim Bütçe Giderleri	32,603	31,074	4.9	187,870	168,881	11.2
Faiz Hariç Bütçe Giderleri	31,069	29,192	6.4	164,570	142,621	15.4
Personel (SGK Devlet Primi Dahil)	9,183	9,689	-5.2	57,029	51,146	11.5
Mal ve Hizmet Alım Giderleri	2,491	2,390	4.2	13,340	12,347	8.0
Yatırım	3,141	1,881	67.0	11,974	7,220	65.8
Cari Transferler	15,638	14,642	6.8	77,537	67,760	14.4
- Sosyal Güvenlik	6,019	7,438	-19.1	37,548	35,196	6.7
- Görev Zararları	322	172	87.2	1,418	864	64.1
- Tarımsal Amaçlı Transferler	2,068	1,290	60.3	6,755	6,256	8.0
- Mahalli İdarelere Hazine Yardımları	226	189	19.6	1,521	1,113	36.7
Faiz Giderleri	1,534	1,881	-18.4	23,300	26,260	-11.3
Bütçe Dengesi	-1,199	-6,270	-80.9	3,063	-6,703	..
Faiz Dışı Denge	335	-4,389	..	26,364	19,557	34.8

Kaynak: Turkey Data Monitor

- Harcamalarda ise personel harcamalarındaki % 5,1 düşüş dikkat çekiyor. Kamuda istihdam edilen sayısı hızla artmışken; emekli olanların sayısında önemli bir artış yokken

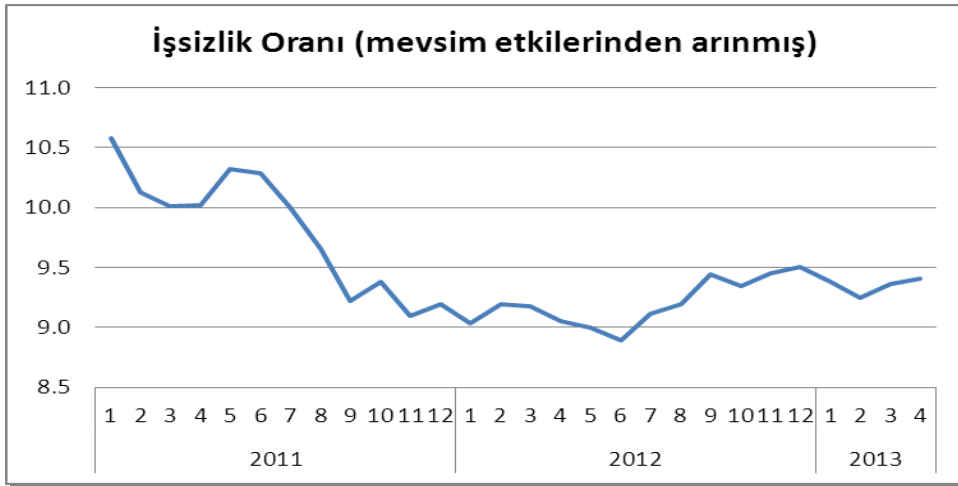
personel harcamalarının düşmesi ilginç. İlk altı aydaki personel harcamaları ise, geçen yılın aynı dönemine göre, % 11,5 artmış.

- Dikkat çekici bir diğer gelişme ise yatırım tarafında. Yılın ilk üç ayında büyümeyi ayakta tutan bu harcamaların hızı azalsa da artışın sürdüğü anlaşılıyor. Haziran'da yatırım harcamaları, geçen yılın aynı dönemine göre, % 67 artmış. Buna karşın ilk üç ayda, geçen yılın aynı dönemine göre, % 141,2 artan yatırım harcamalarının yılın ikinci üç ayında % 41 arttığı anlaşılıyor. Bu yılın ilk yarısında ise yatırımlardaki artışın, geçen yılın aynı dönemine göre, % 66 olduğu görülüyor.
- Bütçenin harcama tarafında dikkat çeken diğer bir gelişme ise kamu bankalarına yapılan görev zararı ödemelerindeki artış. Yılın ikinci üç ayında, bir önceki yılın aynı dönemine göre, Halk ve Ziraat Bankası görev zararlarının sırasıyla % 80,3 ve % 46 arttığı anlaşılıyor.
- Yine önümüzdeki yıl mahalli idare seçimleri düşünülerek bu idarelere yapılan yardımlarda hükümetin cömert davrandığı anlaşılıyor. Yılın ilk altı ayında mahalli idarelere yapılan yardımların, geçen yılın aynı dönemine göre, % 36,7 arttığı görülüyor.
- Sonuç olarak yılın ilk altı ayında faiz hariç giderlerde, geçen yılın aynı dönemine göre, % 15,4 artış olduğu anlaşılıyor.
- Tüm bu gelişmeler neticesinde geçen yılın ilk altı ayında 6,7 milyar TL açık veren bütçe bu yılın aynı döneminde 3 milyar TL fazla vermiş. Aynı dönemde faiz dışı fazlanın 19,6 milyar TL'den, 26,3 milyar TL'ye çıktığı görülüyor.
- Bütçenin ilk altı aydaki bu performansı piyasaların hoşuna gidecek bir performans. Ancak bunun arkasında başta ithalat olmak üzere dış ticaretten alınan vergilerdeki artışın etkisini unutmamak gerek. Nitekim bu yılın ilk yarısında, geçen yılın aynı dönemine göre, vergi gelirlerindeki her 100 TL'lik artışın 27 TL'si dış ticaret üzerinden alınan vergilerden geliyor. Yani bütçe performansı dış dengenin bozulması pahasına iyileşiyor.

- Oysa dünyada bedava para döneminin sonuna yaklaşırken, dış kırılmalıkların daha dikkat çekici olduğu bir döneme giriyoruz. Dolayısıyla bütçe dengesinin neyin pahasına düzeldiği artık çok daha önemli...

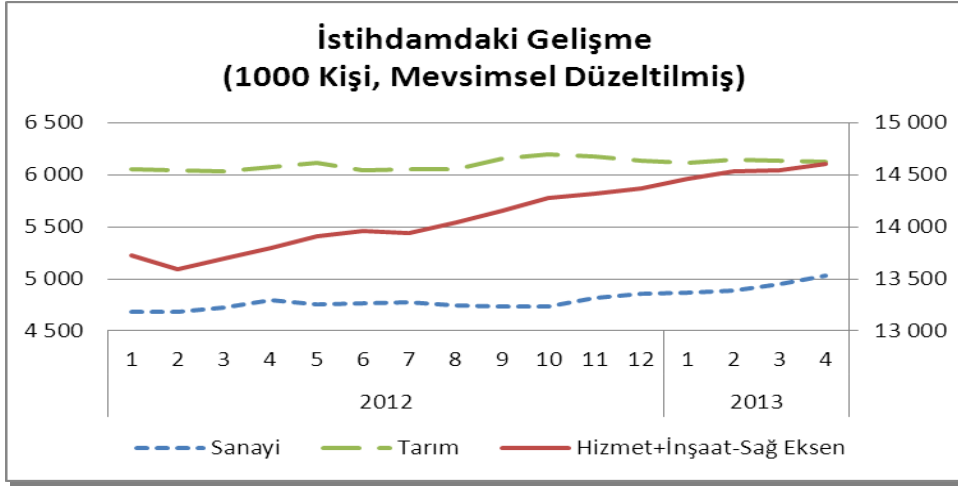
İşsizlik Artıyor...

- Nisan ayında işsizlik oranı, geçen yılın aynı ayına göre, 0,3 puan artarak % 9,3 olurken; aynı dönemde işsiz sayısı 216 bin kişi artarak 2 milyon 641 bine ulaştı. Nisan'da mevsim etkilerinden arınmış işsizlik ise önceki aya göre sınırlı bir artış göstererek (0,04 puan) % 9,4 oldu.



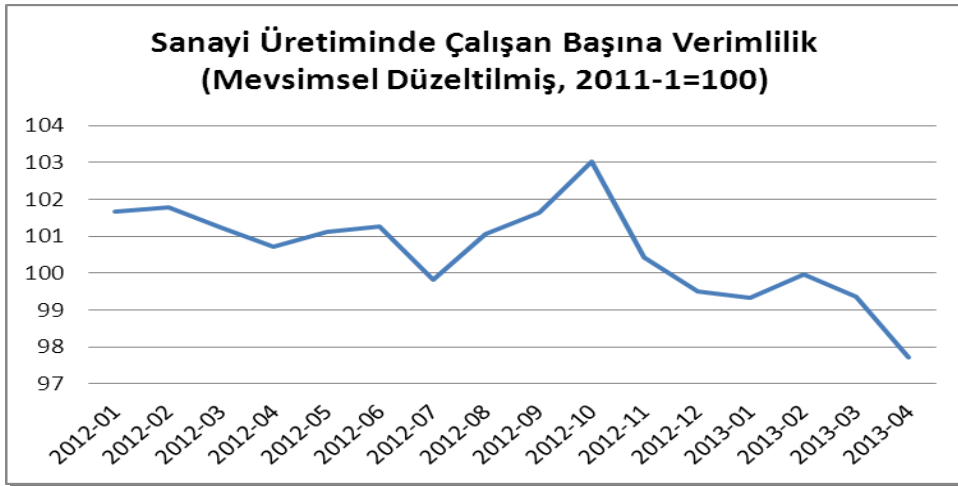
Kaynak: TÜİK

- Nisan'da işgücü piyasasına giren kişi sayısı, bir önceki yıla göre, 1 milyon 277 bin kişi artarken; aynı dönemde işe kavuşanların yani istihdam edilenlerin sayısındaki artış 1 milyon 61 bin kişi olmuş.
- Son bir yılda yaratılan istihdamın sektörlere dağılımına bakıldığında ise her 100 istihdamdan 58'nin hizmetlerde, 22'sinin sanayide, 15'inin inşaat ve geriye kalan 5 istihdamın da tarımda yaratıldığı anlaşılıyor. Diğer bir deyişle istihdamın büyük bölümü yine hizmet ve inşaat gibi dış ticarete kapalı sektörlerde yaratılmaya devam ediyor.



Kaynak: TÜİK

- Buna karşın geçtiğimiz yılın son aylarından başlayarak sanayi istihdamında bir canlanmanın yaşandığı da dikkati çekiyor. Hatta son altı aydır sanayi istihdamındaki artışın üretimdeki artışı geçtiği, bunun sonucunda da sanayide çalışan başına verimliliğin hızla gerilediği dikkati çekiyor. Sanayi istihdamındaki artış olumlu olmakla beraber, verimliliğin düşmesi ekonominin rekabet gücü için hayırlı bir haber değil. Ayrıca bu veri kalitesi ile ilgili endişeleri de artırıyor.



Kaynak: TÜİK, Kendi Hesaplamamız

Tablo: İşgücü ve İstihdamdaki Gelişmeler

	NİSAN		Fark (2013-2012)
	2012	2013	
(BİN KİŞİ)			
Kurumsal Olmayan Nüfus	73,405	74,261	856
- 15 Yaş ve üzeri Nüfus	54,520	55,406	886
İş Gücü	27,055	28,332	1,277
- İstihdam Edilenler	24,630	25,691	1,061
- Tarım	6,011	6,058	47
- Sanayi	4,792	5,030	238
- İmalat Sanayi	4,467	4,710	243
- İnşaat	1,631	1,793	162
- Hizmetler	12,198	12,809	611
- Tarımdışı İstihdam	18,619	19,633	1,014
- Ücretli İstihdam Edilenler	15,334	16,301	967
İşsiz Sayısı	2,425	2,641	216
Geniş İşsiz Sayısı (İşsiz+İş Bulma Ümidi Olmayanlar+Diğer+Mevsimlik Çalışanlar)	4,441	4,625	184
Genç İşsiz Sayısı	709	789	80
Sosyal Güvenlik Kuruluşuna Kayıtlı Olmayanlar	9,556	9,653	97
(YÜZDE)			
İstihdam Oranı (%)	45.2	46.4	1.2
İşgücüne Katılma Oranı (%)	49.6	51.1	1.5
İşsizlik Oranı (%)	9.0	9.3	0.3
Geniş İşsizlik Oranı	15.3	15.3	0.0
Tarımdışı İşsizlik Oranı (%)	11.1	11.5	0.4
Genç İşsizlik Oranı (%)	16.7	17.5	0.8
Mevsimlik Etkilerden Arındırılmış Seriler	MART 2013	NİSAN 2013	Fark
İşgücü	28,263	28,422	158
İstihdam	25,618	25,749	131
- Tarım	6,129	6,121	-9
- Sanayi	4,948	5,030	82
- İnşaat	1,820	1,825	5
- Hizmet	12,720	12,773	53
İşsiz	2,645	2,673	27
İşgücüne Katılma Oranı (%)	51.1	51.3	0.2
İstihdam Oranı (%)	46.3	46.5	0.2
İşsizlik Oranı (%)	9.4	9.4	0.0
- Tarım Dışı İşsizlik Oranı (%)	11.7	11.7	0.0
- Genç Nüfusta İşsizlik Oranı (%)	18.6	18.3	-0.4

Kaynak: TÜİK