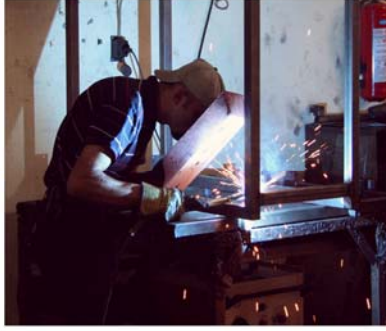




EKONOMİK GÖRÜNÜM



EKONOMİK VE MALİ POLİTİKA GENEL BAŞKAN YARDIMCILIĞI
Eylül 2011, No:3

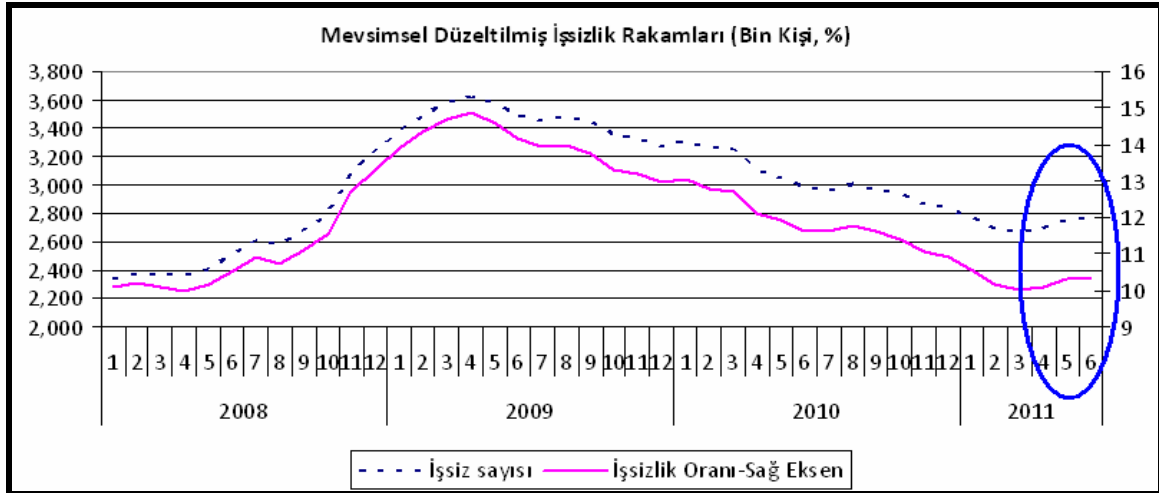
Bu sayıda;

Mayıs, Haziran, Temmuz dönemini kapsayan Haziran ayı işgücü verileri,

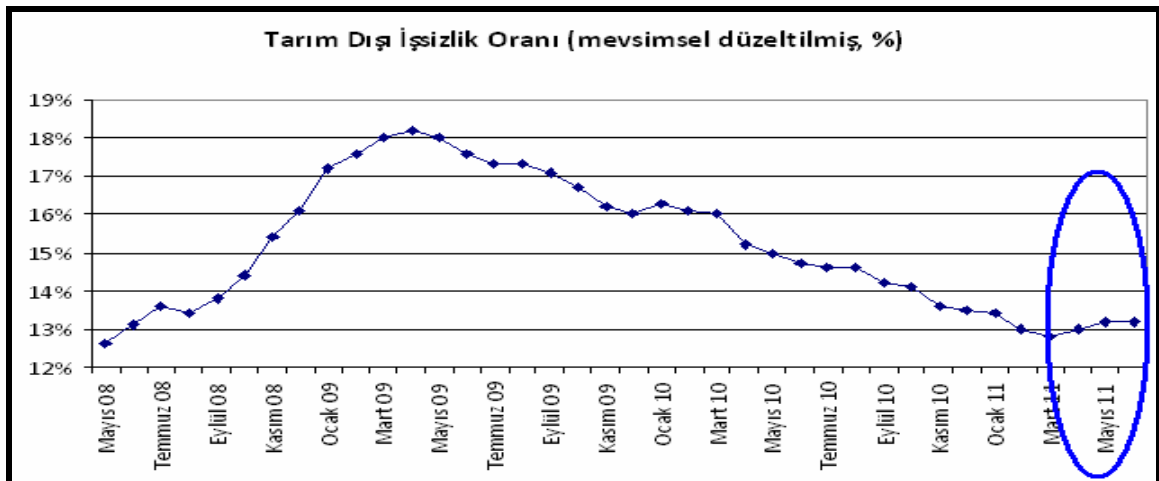
Temmuz, Ağustos Merkezi Yönetim Bütçe verileri değerlendirilmiştir.

İşsizlik Düşüyor mu, Düşmüyor mu?

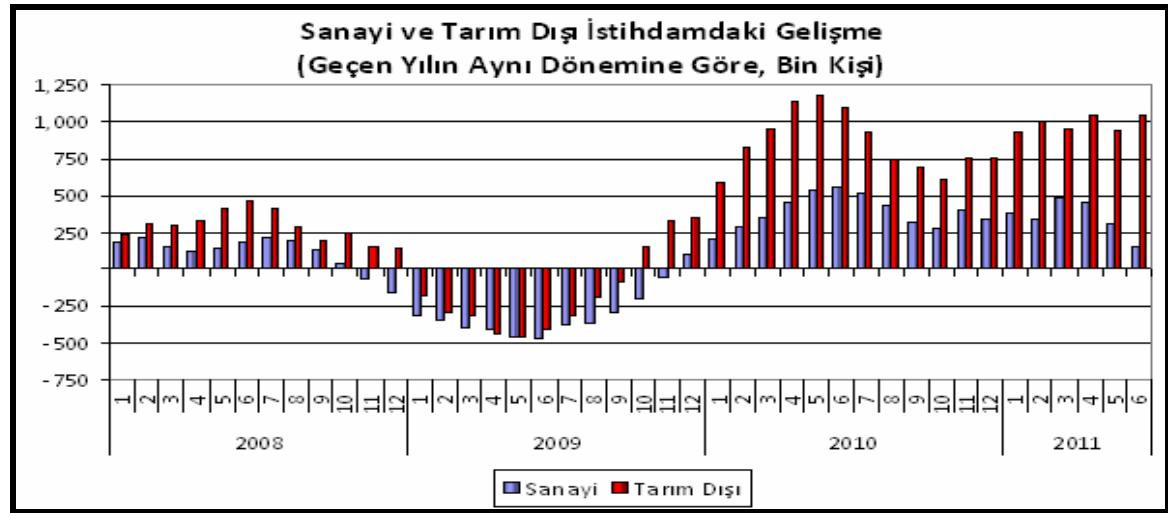
- Haziran ayında işsizlik oranı, geçen yılın aynı ayına göre, 1,3 puan düşerek % 9,2 olurken; aynı dönemde işsiz sayısı 214 bin kişi gerileyerek 2 milyon 537 bin kişi oldu.
- Ham verilerde işsizlik son beş aydır düşerken, Mart ayından bu yana mevsim etkilerinden arındırılmış serilerde bu eğilimin kırıldığı hatta işsizliğin son aylarda ılımlı bir artışa geçtiği dikkati çekiyor.



- Haziran ayında mevsim etkisinden arındırılmış işsizlik oranı bir önceki aya göre değişmeyerek % 10,3 olurken; aynı dönemde işsiz sayısı 13 bin kişi artarak 2 milyon 763 bin kişi oldu.
- Bahçeşehir Üniversitesi-BETAM tarafından açıklanan mevsim etkilerinden arındırılmış tarım dışı işsizlik verileri de işsizlikte düşüş olmadığını doğruluyor. Söz konusu verilere göre tarım dışı işsizlik oranı Haziran ayında, bir önceki aya göre değişmeyerek % 13,2 oldu.



- Haziran ayında istihdam 1 milyon 413 bin kişi artarken, bunun % 25'i tarım sektöründen gelmiş. Yani her dört işten biri tarımda yaratılmış
- **Sanayinin istihdam yaratma hızında ise bir yavaşlamanın olduğu dikkati çekiyor. Son bir yılda yaratılan istihdamın ancak % 11'i (161 bin kişi) sanayi sektöründen geliyor.**
- Sanayinin istihdam yaratma hızındaki düşüş sorgulamaya değer. Temmuz sanayi üretim verileri beklentilerin çok üzerinde artmışken, Ağustos imalat sanayi kapasite kullanım oranları yine önemli bir artış göstermişken, aynı dönemde istihdam artışının yavaşlaması ilgi çekicidir.



Seflere iş çok, Kızılderililere iş yok!

- İstihdam verilerinde ilgi çekici bir diğer gelişme ise istihdamın meslek gruplarına göre dağılımında gözleniyor.
- Yaratılan 1 milyon 413 bin kişilik istihdamın % 8'i (111 bin kişi) kanun yapımcılar, üst düzey yöneticiler ve müdürler meslek grubunda gerçekleştiği anlaşılıyor. Bu, 2010 yılı Mart ayından bu yana söz konusu meslek grubunda en yüksek istihdam artışı olduğu gibi; büro ve müşteri hizmetlerinde çalışan meslek grubundaki istihdam artışından da (110 bin kişi) fazla bir artışı ifade ediyor.
- **Bu, ekonominin üst düzey yöneticilere istihdam yaratma kapasitesinin büroda çalışacak elemanlara iş yaratma kapasitesinden daha yüksek olduğu gibi tabloyu ortaya koyuyor.**

- **Dikkat çeken diğer bir gelişme ise ekonomide yaratılan işlerin niteliğine ilişkindir. Son bir yılda yaratılan 1 milyon 413 bin kişilik istihdamın % 38'i yani 534 bini nitelik gerektirmeyen işlerde çalışanlar grubunda gerçekleşmiştir. Bu mevcut seride en yüksek yıllık artıştır.**

TABLO: İş Gücü Piyasasında Gelişmeler (Bin Kişi, %)

	2009	2010	2011	Fark	Fark
	HAZİRAN	HAZİRAN	HAZİRAN	(2011-2010)	(2011-2009)
(BİN KİŞİ)					
Kurumsal Olmayan Nüfus	70,505	71,307	72,321	1,014	1,816
- 15 Yaş ve üzeri Nüfus	51,644	52,503	53,539	1,036	1,895
İş Gücü	25,216	26,239	27,438	1,199	2,222
- İstihdam Edilenler	21,947	23,488	24,901	1,413	2,954
- Tarım	5,787	6,233	6,600	367	813
- Sanayi	3,973	4,536	4,697	161	724
- İmalat Sanayi	3,784	4,247	4,349	102	565
- İnşaat	1,383	1,580	1,863	283	480
- Hizmetler	10,725	11,139	11,740	601	1,015
- Tarımdışı İstihdam	16,160	17,255	18,301	1,046	2,141
- Ücretli İstihdam Edilenler	13,016	14,115	15,273	1,158	2,257
İşsiz Sayısı	3,269	2,751	2,537	-214	-732
Tarımdışı İşsiz Sayısı	3,170	2,670	2,472	-198	-698
Geniş İşsiz Sayısı (İşsiz+İş Bulma Ümidi Olmayanlar+Diğer+Mevsimlik Çalışanlar)	5,147	4,640	2,537	-2,103	-2,610
Genç İşsiz Sayısı	1,076	882	855	-27	-221
Sosyal Güvenlik Kuruluşuna Kayıtlı Olmayanlar	10,025	10,519	10,841	322	816
(YÜZDE)					
İstihdam Oranı (%)	42.5	44.7	46.5	1.8	4.0
İşgücüne Katılma Oranı (%)	48.8	50.0	51.2	1.2	2.4
İşsizlik Oranı (%)	13.0	10.5	9.2	-1.3	-3.8
Geniş İşsizlik Oranı	19.0	16.5	9.2	-7.2	-9.8
Tarımdışı İşsizlik Oranı (%)	16.4	13.4	11.9	-1.5	-4.5
Genç İşsizlik Oranı (%)	23.7	19.1	18.0	-1.1	-5.7
Mevsimlik Etkilerden Arındırılmış Seriler					
İşgücü	24,633	25,656	26,846	1,190	2,213
İstihdam	21,140	22,672	24,083	1,410	2,943
İşsiz	3,493	2,983	2,763	-220	-730
İşgücüne Katılma Oranı (%)	47.7	48.9	50.1	1.3	2.4
İstihdam Oranı (%)	40.9	43.2	45.0	1.8	4.0
İşsizlik Oranı (%)	14.2	11.6	10.3	-1.3	-3.9

Bütçede bozulma sinyalleri...

- Mali tatilin ardından açıklanan Temmuz ve Ağustos ayı Merkezi Yönetim Bütçe verileri, yılın ikinci yarısında vergi gelirlerinde artış hızının yavaşladığını buna karşın faiz dışı harcamaların hızlandığını ortaya koyuyor.
- Yılın ilk yarısında faiz hariç harcamalar, geçen yılın aynı dönemine göre, % 10,9 artarken; Temmuz ve Ağustos aylarında aynı artış oranının % 13,3'e çıktığı gözleniyor.
- Alacakların yeniden yapılandırılması nedeniyle vergi gelirlerinde geçen yıla göre sağlıklı bir karşılaştırma imkânı büyük ölçüde ortadan kalkmıştır. Buna karşın yılın ilk altı ayında, geçen yılın aynı ayına göre, % 24,4 olan vergi gelirlerindeki artış, Temmuz-Ağustos döneminde % 16,3'e gerilemiştir.

Tablo: Merkezi Yönetim Bütçe Performansı

	Ocak-Haziran			Temmuz-Ağustos		
	2010	2011	Artış (%)	2010	2011	Artış (%)
Harcamalar	136,494,290	143,215,358	4.9	46,937,554	53,721,564	14.5
1-Faiz Hariç Harcama	108,935,438	120,780,506	10.9	39,210,113	44,414,039	13.3
Personel Giderleri	31,736,186	36,837,098	16.1	10,222,687	12,285,001	20.2
Sosyal Güv.Kur. Devlet Primi	5,361,268	6,347,998	18.4	1,748,312	2,044,916	17.0
Mal ve Hizmet Alımları	10,515,432	12,392,350	17.8	4,597,276	6,214,998	35.2
Cari Transferler	51,820,641	54,960,825	6.1	15,248,916	16,221,718	6.4
Sermaye Giderleri	5,462,435	6,803,577	24.6	4,763,228	5,812,630	22.0
Sermaye Transferleri	1,401,440	1,734,930	23.8	1,143,928	752,154	-34.2
Borç Verme	2,638,036	1,703,728	-35.4	1,485,766	1,082,622	-27.1
Yedek Ödenekler						
2-Faiz Harcamaları	27,558,852	22,434,852	-18.6	7,727,441	9,307,525	20.4
Gelirler	121,064,805	146,071,240	20.7	47,980,165	52,970,403	10.4
1-Genel Bütçe Gelirleri	116,843,307	141,186,606	20.8	46,857,964	51,601,637	10.1
Vergi Gelirleri	98,622,158	122,728,839	24.4	40,166,929	46,731,459	16.3
Teşebbüs ve Mülkiyet Gelirleri	6,302,452	5,973,441	-5.2	1,473,257	1,118,163	-24.1
Alınan Bağış ve Yardımlar ile Özel Gelirler	1,120,849	647,669	-42.2	262,814	325,364	23.8
Faizler, Paylar ve Cezalar	10,060,040	9,869,675	-1.9	4,064,708	3,140,558	-22.7
Sermaye Gelirleri	633,916	1,849,892	191.8	864,932	239,334	-72.3
Alacaklardan Tahsilat	103,892	117,090	12.7	25,324	46,759	84.6
2-Özel Bütçeli İdarelerin Öz Gelirleri	2,828,423	3,427,484	21.2	962,005	1,178,557	22.5
3-Düzen. ve Denet. Kurumların Gelirleri	1,393,075	1,457,150	4.6	160,196	190,209	18.7
Bütçe Dengesi	-15,429,485	2,855,882		1,042,611	-751,161	
Faiz Dışı Denge	12,129,367	25,290,734	108.5	8,770,052	8,556,364	-2.4

- Yeniden yapılandırma kapsamında gerçekleştirilen tahsilâtlara Temmuz ve Ağustos aylarında da devam edilmiştir. Bu çerçevede yılın ilk sekiz ayında yeniden yapılandırmadan gelen kaynak 9,9 milyar TL'ye ulaşmıştır.
- Yapılandırmadan gelen bu kaynaklar ayıklanmadan yılın ilk sekiz ayında bütçe gelirlerindeki artış % 17,7 olarak gerçekleşirken; ayıklamadan sonra artışın % 11,7'ye indiği dikkati çekmektedir.
- Bununla birlikte yılın geri kalanında geçen yılki eğilimlerin devam etmesi halinde yılbaşında öngörülen bütçe dengesi tahminlerinin tutturulacağı anlaşılmaktadır. Geçen yılki eğilimlerin sürmesi durumunda GSYH'ya oran olarak % 1,5 civarında bir bütçe açığı ile bu yılın kapatılabileceği görülmektedir. Piyasalar da milli gelire oran olarak % 2 civarında bir bütçe açığını öngörmektedir.

Tablo: Bütçe Yıl Sonu Tahmini (1000 TL)

	2011 Yıl sonu Tahmini(*)	Bütçe tahmini
Harcamalar	317,432,277.0	312,572,607.0
1-Faiz Hariç Harcama	273,986,431.8	265,072,577.0
Personel Giderleri	72,937,374.6	72,298,992.0
Sosyal Güv.Kur. Devlet Primi	13,056,102.4	12,737,108.0
Mal ve Hizmet Alımları	35,488,557.5	30,049,314.0
Cari Transferler	108,139,154.5	115,778,044.0
Sermaye Giderleri	31,963,408.2	21,698,481.0
Sermaye Transferleri	6,581,977.5	4,300,324.0
Borç Verme	5,819,857.2	6,436,414.0
Yedek Ödenekler		1,773,900.0
2-Faiz Harcamaları	43,445,845.2	47,500,030.0
Gelirler	300,464,437.8	279,026,426.0
1-Genel Bütçe Gelirleri	291,179,449.1	271,649,886.0
Vergi Gelirleri	257,058,170.9	232,219,804.0
Teşebbüs ve Mülkiyet Gelirleri	8,926,683.6	7,297,087.0
Alınan Bağış ve Yardımlar ile Özel Gelirler	849,321.5	1,239,175.0
Faizler, Paylar ve Cezalar	19,356,308.7	20,683,986.0
Sermaye Gelirleri	4,705,132.5	9,991,883.0
Alacaklardan Tahsilat	283,832.0	217,951.0
2-Özel Bütçeli İdarelerin Öz Gelirleri	7,235,031.5	5,484,035.0
3-Düzen. ve Denet. Kurumlarının Gelirleri	2,049,957.2	1,892,505.0
Bütçe Dengesi	-16,967,839.2	-33,546,181.0
Faiz Dışı Denge	26,478,006.0	13,953,849.0

(*) Geçen Yılın Eğilimlerine Göre

- Ancak Hükümet ve Merkez Bankası gerek söylemleriyle, gerekse izlemekte olduğu politikalarıyla genişlemeye yönelik sinyaller vermektedir. Küresel ekonomide

- Bu nedenle başta yeniden yapılandırmadan gelen bir defalık gelirlerin harcamaya yönlendirilmeyerek, tasarruf edilmesi ve fırtınalı günler için saklanması daha akıllıca bir politika seçeneği olacaktır.