



EKONOMİK GÖRÜNÜM



EKONOMİ POLİTİKALARI GENEL BAŞKAN YARDIMCILIĞI
Eylül 2012, No: 42

Bu sayıda;

2011 gelir ve yaşam kořulları anketi,

Haziran ayı iřgücü verileri;

Ađustos ayı bütçe rakamları deđerlendirilmiřtir.

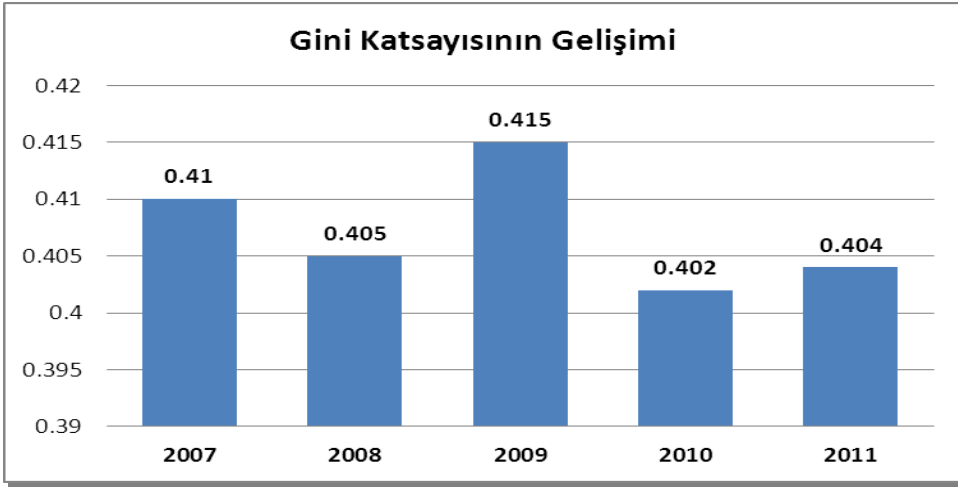
2011'de % 8,5 büyüyen Türkiye'den yaşam manzaraları...

- TÜİK 2011 yılına ilişkin gelir ve yaşam koşulları araştırmasını açıkladı. Araştırma 2011'de % 8,5 büyüdüğü söylenen Türkiye'de:
 - 43,6 milyon vatandaşımızın iki günde bir et, tavuk veya balık içeren bir kap yemek yiyemediğini,
 - 25,6 milyon vatandaşımızın evini yeterince ısıtamadığını,
 - 58,1 milyon vatandaşımızın eskimiş mobilyalarını değiştiremediğini,
 - 25,9 milyon vatandaşımızın kendine yeni giysi alamadığını,
 - 62,6 milyon vatandaşımızın evinden uzakta bir hafta tatil yapamadığını,
 - 48,9 milyon vatandaşımızın beklenmedik bir harcamayı karşılayamadığını ve ucu ucuna ay sonunu getirdiğini,
 - 41,7 milyon vatandaşımızın borçlarından şikâyetçi olduğunu,
 - 61 milyon vatandaşımızın konut masraflarından şikâyeti olduğunu,
 - 30,1 milyon vatandaşımızın çatısı akan, nemli evlerde yaşadığını, ortaya koyuyor.
- Tüm nüfus dikkate alındığında yukarıdaki rakamların daha da artması sürpriz olmayacaktır. TÜİK yöntem itibariyle kurumsal olmayan nüfusu dikkate alarak bu rakamları belirliyor. **Üniversite yurtlarında kalan öğrenciler, çocuk yuvası, çocuk esirgeme kurumu, huzurevi, hastane, hapisane gibi devletin gözetim ve denetiminde olan yerlerde kalan vatandaşlarımız kurumsal nüfus diye tanımlanarak göz ardı ediliyor.**
- Oysa evinden uzakta yurttan kalan bir öğrenci tatilde evine döndüğünde ailesi ile birlikte çatısı akan evde beraberce kalıyor. Aynı öğrenci eve girmeyen et yemeğinden ailesiyle beraber mahrum kalıyor.

Büyüyen ekonomide gelir dağılımı düzelmiyor...

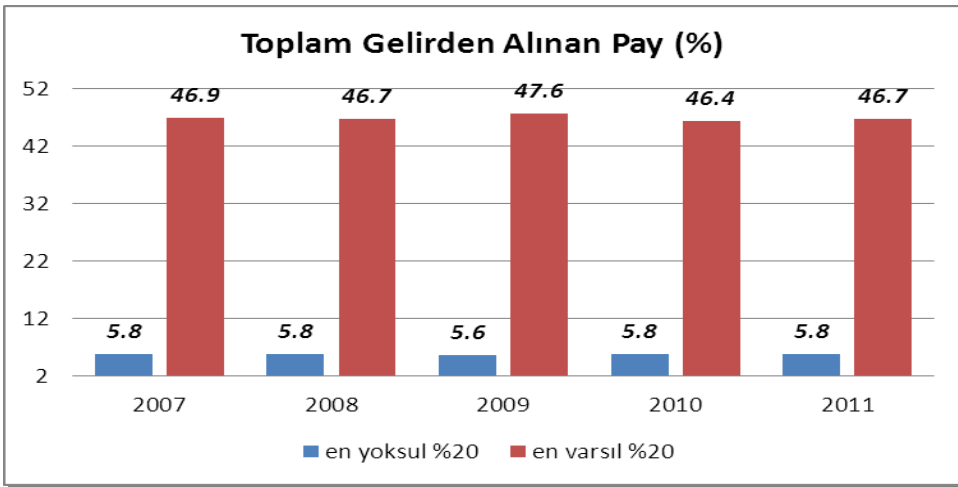
- Araştırma sonuçları geçen yıl % 8,5 büyüyen, işsizlik oranı 2,1 puan gerileyerek % 9,8'e inen bir ekonomide gelir dağılımının düzelmediğini aksine bozulduğunu da gösteriyor.

- Kişisel gelir dağılımındaki bozukluğu ölçen, sıfıra yaklaştıkça dağılımın düzeldiğini, 1'e yaklaştıkça ise dağılımın bozulduğuna işaret eden, Gini Katsayısı 2011'de 0,404'e çıktı. Aynı katsayısı 2010'da 0,402 idi.
- **Diğer yandan son iki yılda ortalama % 8,8 büyüyen Türkiye'nin gelir dağılımındaki fotoğrafı adeta 2008 konumunda donup kalmış.** 2009 krizi toplumun kırılgan kesimlerini en çok etkileyip, gelir dağılımını hızla bozarken, ardından gelen iki yılda, sıcak parayla şişirilen, borçla yaratılan büyüme gelir dağılımındaki görünümü düzeltememiş, hatta büyümeye rağmen yeniden bozulma eğilimi ortaya çıkmış.



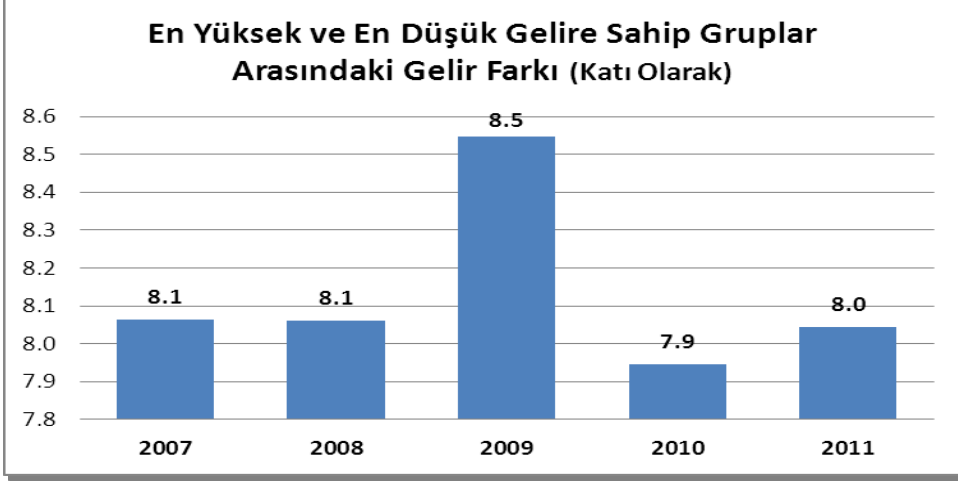
Kaynak: TÜİK

- 2011'de en yüksek gelire sahip % 20'lik gruptakiler toplam gelirin % 46,7 sini alırken, en düşük gelire sahip % 20'lik gruptakiler toplam gelirin ancak % 5,8'ini alabiliyor. Bu tablo son beş yıldır neredeyse hiç değişmiyor.



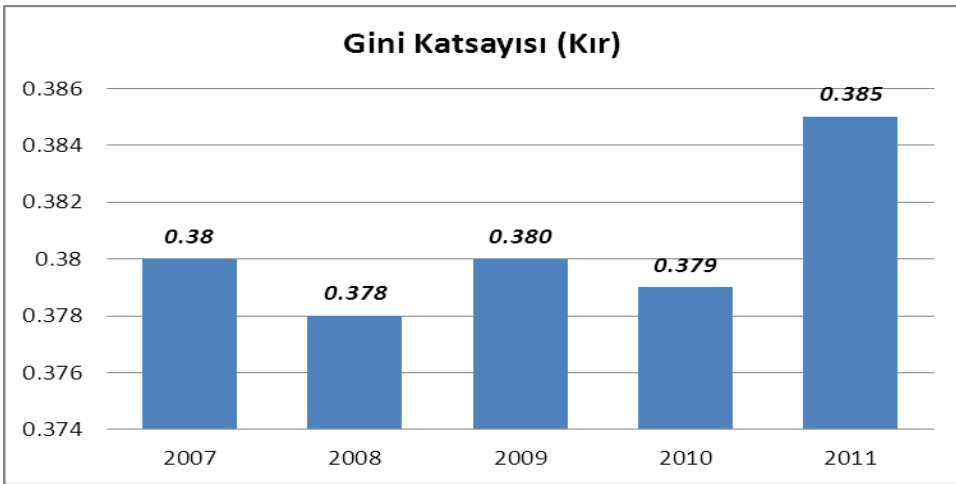
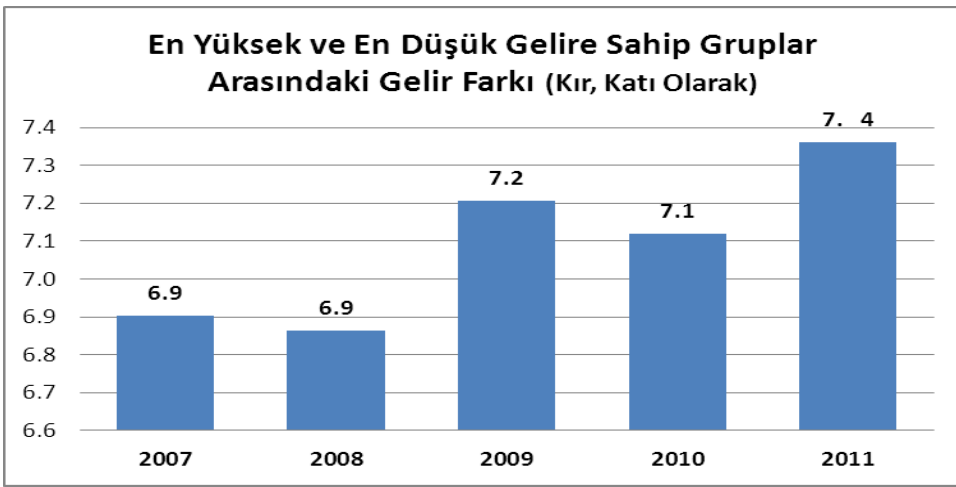
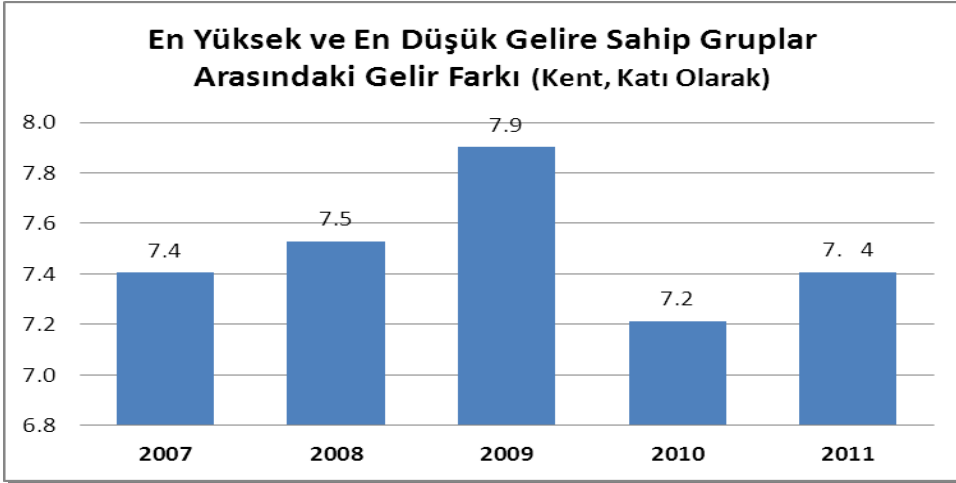
Kaynak: TÜİK

- 2011’de nüfusun en çok kazanan % 20’sinin geliri ile en az kazanan % 20’sinin geliri arasındaki makas da açılmış. 2010’da en yüksek gelire sahip grubun geliri en düşük gelire sahip grubun 7,9 katı iken, 2011’de bu 8’e çıkmış.



Kaynak: TÜİK

- **Gelir dağılımındaki bozulma kent ve kırsal ayrımında daha da belirgin. Kentlerde yaşayan durumu en iyi % 20’lik dilimin kazancı, en düşük % 20’nin kazancını 2010’da 7,2’ye katlarken 2011’de aynı rakam 7,4 kata çıktı. Kırsal’da ise bu fark 2010’da 7,1; 2011’de ise 7,4 kat olarak gerçekleşti.**
- **2011–2007 döneminde her 100 işten 37’sini yaratan böylece krizden çıkışta işsizliğin gerilemesine önemli katkı sunan, tarım ve kırsal bölgelerimizde gelir dağılımının giderek bozulması dikkat çekici.**
- Gerek kırdaki Gini katsayısı, gerekse kırsal’da en yüksek ve en düşük gelire sahip grupların ortalama gelirlerinin karşılaştırması kırsal’da gelir dağılımının giderek bozulduğunu gösteriyor.



Kaynak: TÜİK

- **Türkiye’de gelir dağılımındaki bozukluğun sürmesinin pek çok sebebi var. Türkiye’de ne adil bir vergi sistemi, ne fırsat eşitliğini sağlayan kaliteli bir eğitim sistemi, ne de etkin işleyen bir sosyal destek sistemi mevcut. Bunlar yılların sorunu ve son 10 yılda bu alanlarda önemli bir ilerleme sağlanmadı.**

- Ancak 2011’de gelir dağılımındaki bozulmanın arkasında ne var diye incelendiğinde ilginç bir tablo ortaya çıkıyor. Kullanılabilir gelirin dağılımına bakıldığında toplumun en yoksul kesimlerinde sosyal transferlerin kullanılabilir gelir içindeki payının son bir yılda gerilediği, buna karşın maaş-ücret, yevmiye ve müteşebbis gelirlerinin arttığı dikkati çekiyor.
- Nitekim en yoksul kesimin aldığı sosyal transferlerin toplam gelir içindeki payının 2011’de 2,7 puan gerileyerek % 16,1’e indiği; diğer yandan maaş-ücret ve müteşebbis gelirlerinin toplam gelir içindeki payının 1,1 puan artarak sırasıyla % 26,4 ve % 24,7’ye çıktığı bir dönemde gelir dağılımı daha da bozulmuş. İnsanlarımız çalışarak gelir dağılımındaki adaletsizliği giderememiş. Rakamlar 2011’de % 8,5 büyüyen Türkiye’de çalışan yoksul sayısında da artış olduğunu gösteriyor.

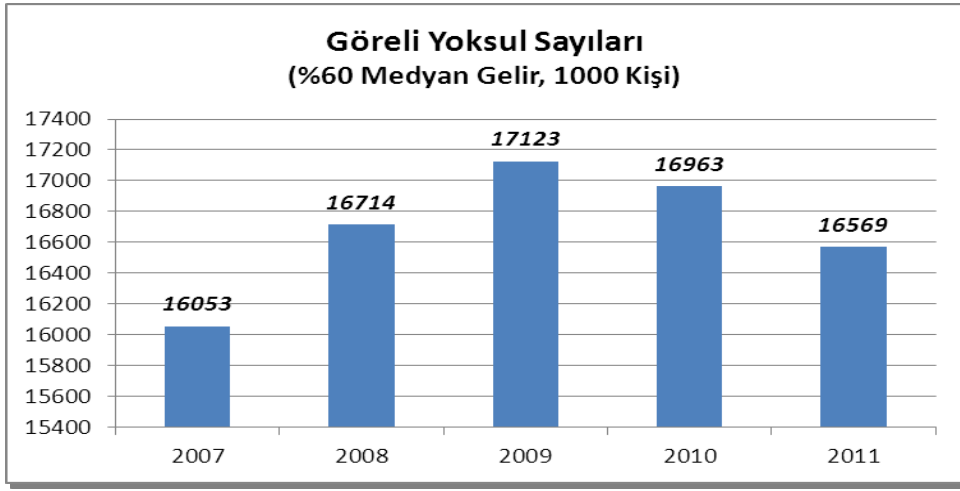
Tablo: Eşdeğer Hanehalkı Kullanılabilir Gelirine Göre Yıllık Gelirin Dağılımı (%)

| Gelir türleri | Yüzde 20'lik fert grupları | | | | | | | | | | | |
|------------------------------------|----------------------------|-------|-------------------------|-------|------------|-------|------------|-------|--------------|-------|------------------------|-------|
| | Toplam | | İlk % 20 ^(*) | | İkinci %20 | | Üçüncü %20 | | Dördüncü %20 | | Son %20 ^(*) | |
| | 2010 | 2011 | 2010 | 2011 | 2010 | 2011 | 2010 | 2011 | 2010 | 2011 | 2010 | 2011 |
| Toplam | 100.0 | 100.0 | 100.0 | 100.0 | 100.0 | 100.0 | 100.0 | 100.0 | 100.0 | 100.0 | 100.0 | 100.0 |
| Maaş-ücret | 43.7 | 44.8 | 25.3 | 26.4 | 37.5 | 42.3 | 43.7 | 43.3 | 44.0 | 46.4 | 46.6 | 46.7 |
| Yevmiye | 3.6 | 3.6 | 20.6 | 22.4 | 10.2 | 9.5 | 5.4 | 4.8 | 2.7 | 2.7 | 0.6 | 0.7 |
| Müteşebbis | 20.2 | 21.4 | 23.6 | 24.7 | 21.7 | 20.7 | 17.1 | 17.9 | 18.2 | 18.3 | 21.3 | 23.6 |
| Tarım | 6.3 | 6.8 | 14.7 | 14.4 | 10.8 | 10.0 | 7.2 | 7.5 | 6.9 | 7.2 | 4.2 | 5.1 |
| Tarım dışı | 13.8 | 14.6 | 8.9 | 10.3 | 10.9 | 10.6 | 9.9 | 10.4 | 11.3 | 11.1 | 17.1 | 18.4 |
| Gayrimenkul | 4.2 | 3.9 | 1.3 | 1.2 | 1.7 | 1.4 | 2.0 | 2.0 | 3.2 | 3.2 | 6.0 | 5.4 |
| Menkul kıymet | 4.5 | 3.8 | 2.9 | 2.0 | 3.0 | 2.3 | 3.2 | 2.9 | 3.7 | 3.1 | 5.6 | 4.8 |
| Sosyal transferler ^(**) | 20.5 | 19.4 | 18.8 | 16.1 | 20.4 | 18.5 | 24.4 | 24.9 | 24.8 | 23.2 | 17.6 | 16.7 |
| Emekli ve dul-yetim aylıkları | 18.6 | 17.8 | 9.1 | 9.5 | 16.3 | 15.6 | 22.2 | 23.0 | 23.3 | 21.8 | 17.0 | 15.9 |
| Diğer sosyal transferler | 1.8 | 1.5 | 9.6 | 6.6 | 4.2 | 2.9 | 2.2 | 1.9 | 1.5 | 1.3 | 0.7 | 0.8 |
| Hanelerarası transferler (Alınan) | 3.1 | 3.0 | 6.4 | 6.2 | 5.0 | 4.8 | 3.9 | 3.9 | 3.2 | 3.0 | 2.2 | 2.1 |
| Diğer gelirler | 0.2 | 0.2 | 1.1 | 0.9 | 0.4 | 0.4 | 0.3 | 0.3 | 0.2 | 0.2 | 0.0 | 0.0 |

Kaynak: TÜİK, 2010 ve 2011 Gelir ve Yaşam Koşulları Araştırması

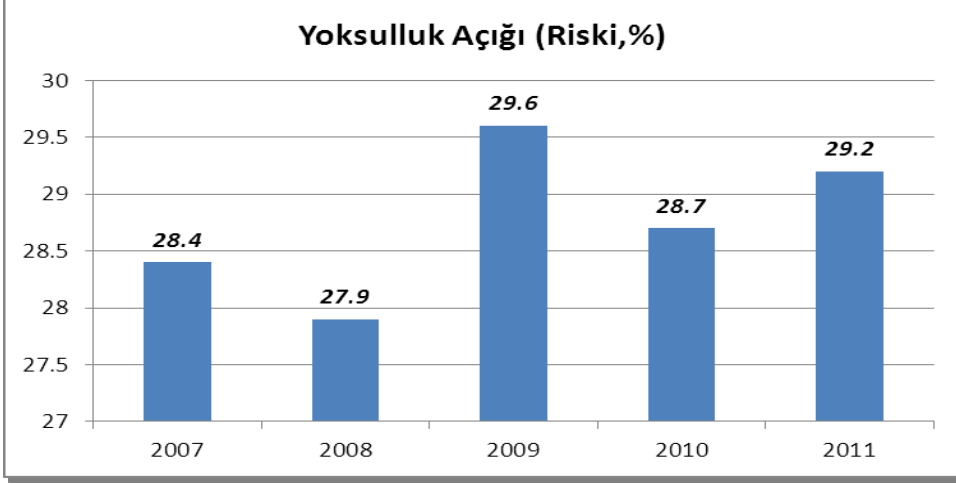
10469 dolar kişi başına gelire sahip ekonomide her 100 kişiden 23'ü yoksul...

- TÜİK gelire dayalı yoksul sayılarını da açıkladı. 2011'de toplumun genel düzeyine göre belirli bir sınırın altında gelire sahip (medyan gelirin % 60) ve **yoksul olarak tanımlanan 16 milyon 569 bin vatandaşımız var.**
- **Bu, 2011'de kişi başına 10469 dolar gelire sahip olduğu söylenen Türkiye'de her 100 kişiden 23'ünün yoksul olduğu anlamına geliyor. Yine son iki yılda ortalama % 8,8 büyümeye rağmen yoksul sayısı halen kriz öncesi düzeyin üzerinde seyrediyor.**



Kaynak: TÜİK

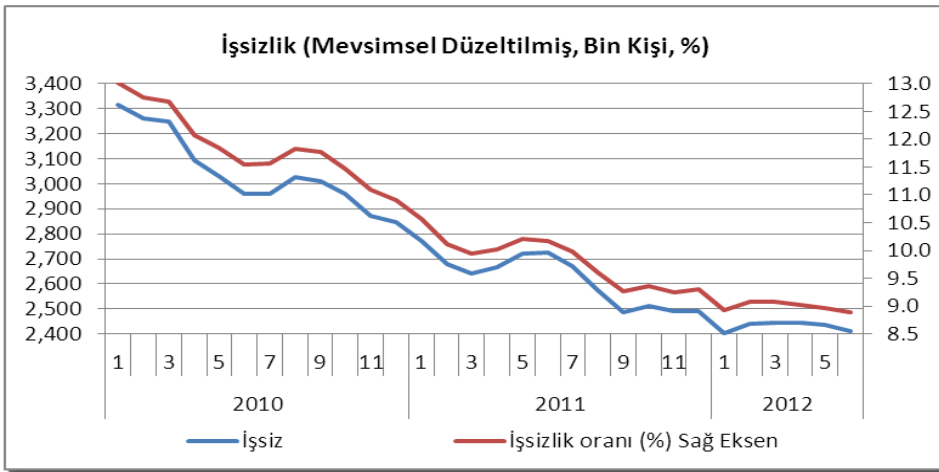
- TÜİK, kent ve kırsal için ayrı ayrı yoksulluk sınırları açıklıyor. Bu nedenle kırsal ve kentteki yoksul sayılarının toplamı Türkiye genelini tutmadığı gibi yoksul sayılarının seyri de Türkiye genelinden farklılık gösterebiliyor. Örneğin Türkiye genelinde 2011'de yoksul sayısı 394 bin kişi gerilemiş görünmekle birlikte aynı yıl içinde kentlerde yoksul sayısının 117 bin kişi, kırsal ise 9 bin kişi arttığı dikkati çekiyor.
- **Dikkat çeken bir diğer gösterge ise yoksulluk riskini gösteren yoksulluk açığındaki artış.** Yoksulluk sınırı ile yoksulların medyan gelirleri arasındaki mesafeyi ölçen ve 100'e yaklaştıkça yoksulluk riskinin arttığını gösteren bu oran son iki yıldaki % 8,8'lik büyümeye rağmen yoksulluk riskinin azalmadığını aksine kriz öncesine göre arttığını gösteriyor.



Kaynak: TÜİK

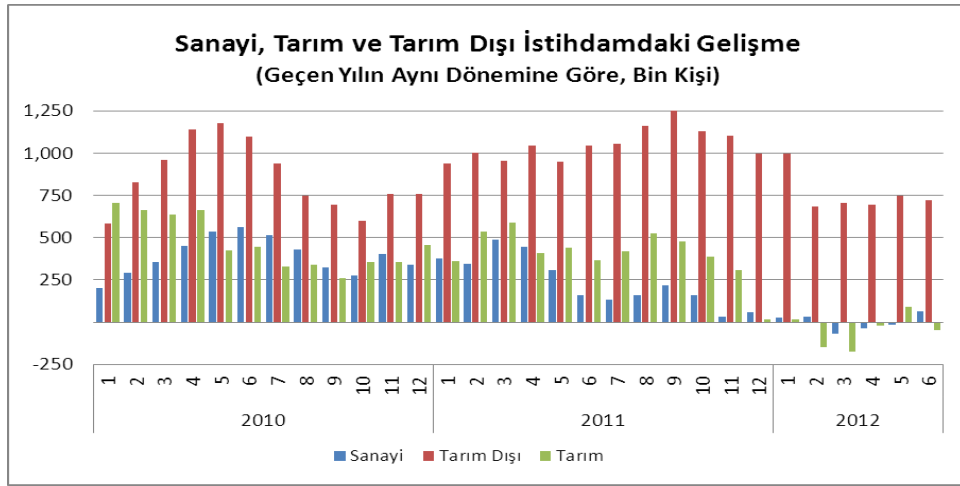
Ekonomi yavaşlıyor, yatırımlar daralıyor ancak işsizlik de geriliyor!

- Haziran'da işsizlik, geçen yılın aynı dönemine göre, 1,2 puan azalarak % 8'e indi. Son bir yılda işsiz sayısı ise 311 bin kişi azaldı ve 2 milyon 226 bin kişiye geriledi.
- **2012'nin ilk altı ayında büyümenin sert bir şekilde düşmesine, ikinci üç ayda ailelerin tüketiminin, özel sektörün yatırım harcamalarının 2009 krizinden bu yana ilk kez gerilemesine, yılbaşından bu yana imalat sanayi kapasite kullanım oranının sürekli düşmesine, tüketici güveninin azalmasına rağmen Türkiye'de işsizlik de gerilemektedir.**
- **Böyle bir denklemlerle dünya üzerinde işsizliği düşürebilen tek ülke Türkiye'dir. İktidar büyümeyi keserek, ekonomide güveni yok ederek işsizliği nasıl düşürebildiğinin sırrını vakit kaybetmeden tüm dünya ile paylaşmalıdır.**



Kaynak: TÜİK

- Mevsimsel etkilerden arındırılmış işsizlik rakamlarına bakıldığında ise işsizliğin yılbaşından bu yana % 9 civarına gezindiği görülüyor. Haziran'da mevsim etkisinden arınmış işsizlik bir önceki aya göre 0,1 puan gerileyerek % 8,9 olarak gerçekleşti.
- İstihdam artışının hız kesmesine karşın toplam istihdamın Haziran'da, geçen yılın aynı ayına göre, 676 bin kişi arttığı görülüyor.
- İstihdamın özellikle hizmetler sektörü öncülüğünde arttığı anlaşılıyor. Geçen yılın Haziran ayına göre hizmetler sektöründe istihdam edilenler 599 bin kişi artarken, tarımda istihdamın gerilediği dikkati çekiyor. Tarımda çalışanların sayısı Haziran'da, geçen yılın aynı dönemine göre, 45 bin kişi geriledi. Son üç aydır sürekli gerileyen sanayi istihdamının ise aynı dönemde 64 bin kişi arttığı anlaşılıyor. Üretim kapasitesi düşerken, iç talep daralırken, yatırımlar gerilerken sanayide istihdam artışı gerçekten ilginç!

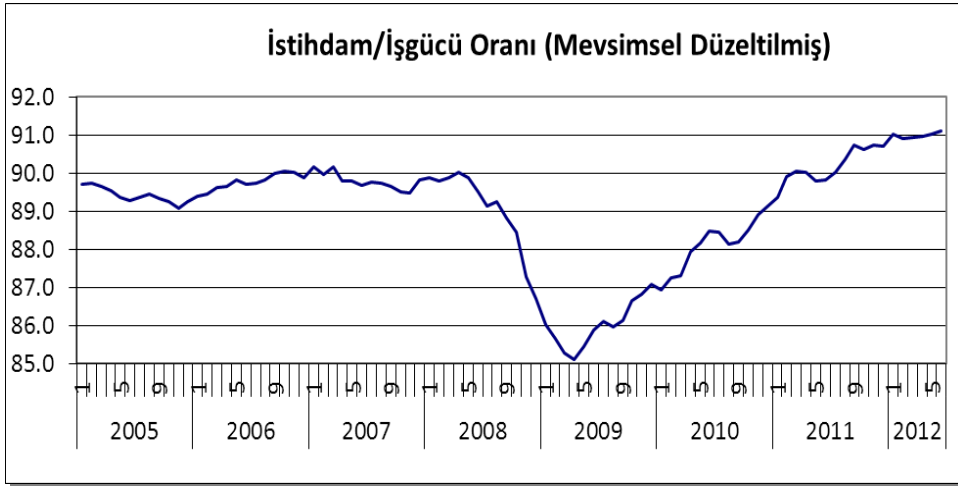
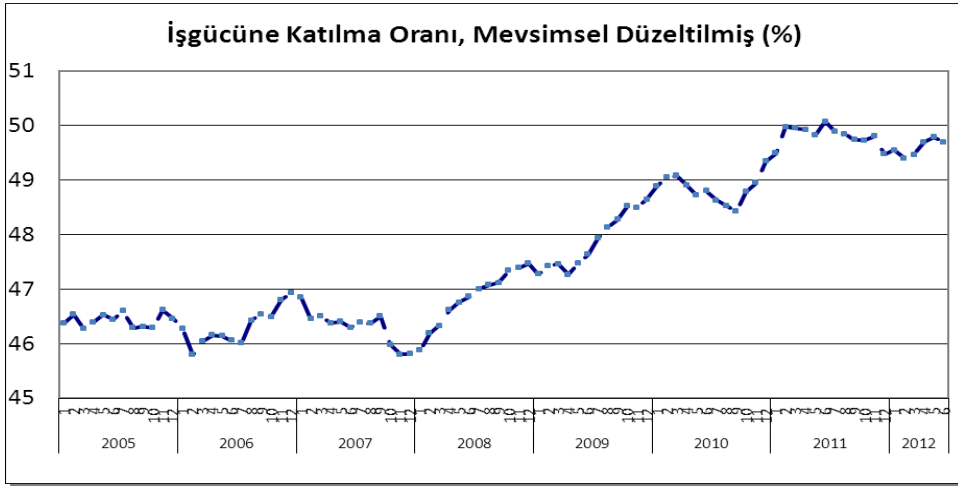


Kaynak: TÜİK

- Haziran'da istihdamın dağılımına bakıldığında ise istihdam edilenlerin % 25,6'sının tarım, % 18,6'sının sanayi, % 7,5'inin inşaat, % 48,2'sinin ise hizmetler sektöründen geldiği görülüyor.
- Geçen yılın aynı dönemi ile karşılaştırıldığında inşaat sektörünün istihdam edilenler içindeki payının herhangi bir değişim göstermediği, hizmetler sektörünün payının 1 puan arttığı, buna karşılık tarım sektörünün payının 0,9 puan, sanayi sektörünün payının ise 0,3 puan azaldığı dikkati çekiyor.
- Verilerden işgücü arzının belirli bir platoya oturduğu ve işgücüne dâhil olmayan nüfusun giderek arttığı da dikkati çekiyor. Haziran'da işgücüne dâhil olmayan nüfus,

geçen yılın aynı ayına göre, 776 bin kişi artarken, bunun yarısı evine kapanan ve ev işleriyle uğraşan kadınlarımızdan oluşuyor.

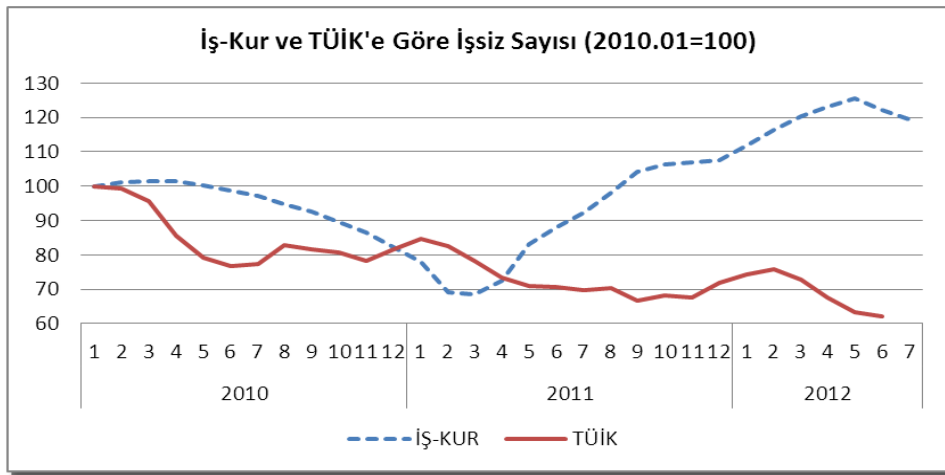
- Mevsim etkilerinden arınmış işgücüne katılım oranı da bir önceki aya göre 0,1 puan gerileyerek Haziran'da % 49,7'ye indi. 2007'nin son aylarından itibaren sürekli artan ve geçtiğimiz yılın Haziran ayında % 50,1'e kadar çıkan işgücüne katılım oranının yeniden gerilemeye başladığı dikkati çekiyor. İşgücü arzındaki azalış, işgücü talebi (yaratılan istihdam) değişmese bile işsizliği aşağı çekiyor.



Kaynak: TÜİK

- Tüm bu gelişmelerin yanında işsizlikte dikkat çeken bir diğer gelişme ise TÜİK ve İŞ-KUR rakamları arasındaki farklılaşmadır. Haziran itibariyle İş-Kur'un kayıtlı işsiz sayısı, son bir yılda, % 36 artarken; TÜİK' in aynı dönemdeki işsiz sayısı % 12 düşüş göstermiştir.

- 2011'in Haziran ayında TÜİK 2,5 milyon işsiz tespit ederken, İş-Kur'a kayıtlı işsiz sayısı 1,5 milyon olarak ilan edilmiştir. Bir yıl içinde aradaki 1 milyon kişilik fark kapanmış İş-Kur'un rakamları TÜİK' in rakamlarını yakalamıştır.
- Oysa yöntem itibariyle bunun olması imkânsızdır. Çünkü TÜİK' in işsiz sayıları anketle türetilip ekonomideki tüm işsizleri kapsarken, İş-Kur'un rakamları sadece kuruma yapılan başvuruları göstermektedir.
- Bu durumda ya İş-Kur'a kayıt olmayan işsizimiz kalmamıştır, ya da TÜİK artık anket yapmayarak yalnızca İş-Kur'da kayıtlı işsizleri işsiz olarak kabul etmektedir.



Kaynak: TÜİK, İŞ-KUR

- Tüm veriler genel olarak birbiriyle çelişen sinyaller vermektedir. İmalat sanayi kapasite kullanımı düşerken, üretim artmaktadır. Mevsim ve takvim etkisinden arınmış imalat sanayi üretimi artarken, imalat sanayinin ihracat miktar endeksi gerilemektedir. TİM'in ihracat rakamları düşerken, TÜİK' in ihracatı artmaktadır.
- Bu çelişen verilerle karar alıcıların sağlıklı kararlar alması mümkün değildir.

Tablo: İşgücü Verileri (Haziran Ayı İtibariyle, 1000 Kişi)

| | 2009 | 2010 | 2011 | 2012 | Fark (2012-2011) | Fark (2012-2009) |
|--|--------|--------|--------|--------|---------------------|---------------------|
| (BİN KİŞİ) | | | | | | |
| Kurumsal Olmayan Nüfus | 70.505 | 71.307 | 72.321 | 73.561 | 1.240 | 3.056 |
| - 15 Yaş ve üzeri Nüfus | 51.644 | 52.503 | 53.539 | 54.680 | 1.141 | 3.036 |
| İş Gücü | 25.216 | 26.239 | 27.438 | 27.803 | 365 | 2.587 |
| - İstihdam Edilenler | 21.947 | 23.488 | 24.901 | 25.577 | 676 | 3.630 |
| - Tarım | 5.787 | 6.233 | 6.600 | 6.555 | -45 | 768 |
| - Sanayi | 3.973 | 4.536 | 4.697 | 4.761 | 64 | 788 |
| - İmalat Sanayi | 3.784 | 4.247 | 4.349 | 4.432 | 83 | 648 |
| - İnşaat | 1.439 | 1.580 | 1.863 | 1.921 | 58 | 482 |
| - Hizmetler | 10.747 | 11.139 | 11.740 | 12.339 | 599 | 1.592 |
| - Tarımdışı İstihdam | 16.160 | 17.255 | 18.301 | 19.022 | 721 | 2.862 |
| - Ücretli İstihdam Edilenler | 13.016 | 14.115 | 15.273 | 15.943 | 670 | 2.927 |
| İşsiz Sayısı | 3.269 | 2.751 | 2.537 | 2.226 | -311 | -1.043 |
| Genç İşsiz Sayısı | 1.076 | 882 | 855 | 712 | -143 | -364 |
| (YÜZDE) | | | | | | |
| İstihdam Oranı (%) | 42,5 | 44,7 | 46,5 | 46,8 | 0,3 | 4,3 |
| İşgücüne Katılma Oranı (%) | 48,8 | 50 | 51,2 | 50,8 | -0,4 | 2,0 |
| İşsizlik Oranı (%) | 13 | 10,5 | 9,2 | 8 | -1,2 | -5 |
| Tarımdışı İşsizlik Oranı (%) | 16,4 | 13,4 | 11,9 | 10,2 | -1,7 | -6,2 |
| Genç İşsizlik Oranı (%) | 23,7 | 19,1 | 18 | 15,7 | -2,3 | -8 |
| Mevsimlik Etkilerden Arındırılmış Seriler | | | | | | |
| İşgücü | 24.609 | 25.625 | 26.801 | 27.172 | 371 | 2.562 |
| İstihdam | 21.130 | 22.666 | 24.075 | 24.759 | 684 | 3.628 |
| İşsiz | 3.479 | 2.960 | 2.725 | 2.413 | -312 | -1.066 |
| İşgücüne Katılma Oranı (%) | 47,7 | 48,8 | 50,1 | 49,7 | -0,4 | 2,0 |
| İstihdam Oranı (%) | 40,9 | 43,2 | 45,0 | 45,3 | 0,3 | 4,4 |
| İşsizlik Oranı (%) | 14,1 | 11,5 | 10,2 | 8,9 | -1,3 | -5,3 |

Kaynak: TÜİK***Bütçedeki bozulma devam ediyor...***

- **2012'nin ilk sekiz ayı sona ererken, bütçe dengesinde bozulmanın devam ettiği anlaşılıyor.**
Yılın ilk sekiz ayında faiz hariç harcamalar, geçen yılın aynı dönemine göre, % 16,7 artarken; vergi gelirleri aynı dönemde % 7,5 artış gösterdi. Aynı dönemde faiz dışı denge % 18 gerilerken; bütçe dengesi 10,6 milyar TL bozularak 8,5 milyar TL açık verdi.
- Ekonomideki yavaşlama bütçe gelirlerini de etkiliyor. Nitekim dâhilde alınan katma değer vergisi yılın ilk sekiz ayında, geçen yılın aynı dönemine göre, sadece % 2,6 artarken, ÖTV tahsilatı % 6,4 artış gösterdi. Aynı dönemde ithalden alınan KDV'de ise sıfır artış var. Yılın ilk sekiz ayında ortalama enflasyonun, geçen yılın aynı dönemine göre, % 9,7 olduğu dikkate alındığında bu gelir kalemlerinde ciddi reel kayıplar olduğu dikkati çekiyor.

Tablo: Vergi Gelirlerinin Gelişimi (Milyon TL)

| | 2011 | 2012 | % Değişme |
|--------------------------------------|--------------|--------------|-----------|
| | Ocak-Ağustos | Ocak-Ağustos | |
| Gelir Vergisi | 32,059 | 36,970 | 15.3 |
| Kurumlar Vergisi | 19,433 | 20,667 | 6.4 |
| Dâhilde Alınan Katma Değer Vergisi | 20,686 | 21,221 | 2.6 |
| Özel Tüketim Vergisi | 41,455 | 44,127 | 6.4 |
| Banka ve Sigorta Muameleleri Vergisi | 2,735 | 3,641 | 33.1 |
| İthalde Alınan Katma Değer Vergisi | 31,384 | 31,385 | 0.0 |
| Damga Vergisi | 4,289 | 4,807 | 12.1 |
| Harçlar | 5,657 | 6,215 | 9.9 |
| Diğer | 11,761 | 13,143 | 11.8 |
| Genel Bütçe Vergi Gelirleri Toplamı | 169,460 | 182,177 | 7.5 |

Kaynak: Maliye Bakanlığı

- Bütçenin harcama tarafında ise özellikle cari transferlerdeki artış dikkat çekici. Yılın ilk sekiz ayında cari transferler, geçen yılın aynı dönemine göre, % 21,9 artarken, aynı dönemde personel harcamalarının % 18,8 arttığı dikkati çekiyor. Sosyal Güvenlik Kuruluşlarına devletin ödediği primlerin ise bu dönemde % 15,5 arttığı görülüyor.
- Giderlerde esnekliği olmayan kalemlerdeki yüksek artışlar bütçede manevra alanını büyük ölçüde daraltıyor. Bütçede tasarruf imkânı kaybolunca Hükümetin aklına tedbir olarak belirli ürünlere ÖTV zammı, taşıt vergilerinde, harç ve resimlerde artış, doğal gaz gibi temel ürünlerin fiyatına zam yapmak geliyor.
- **10 yıldır iktidarda olan ve iktidarı döneminde harcamalarda etkinlik ve şeffaflığı artıracak adımları atmayan aksine mevcut düzenlemeleri de yok eden, adil bir vergi sistemini oluşturacak vergi reformunu yapmayan, bir defalık ve sürdürülemez konjonktür gelirleriyle idare eden AKP, kendi günahlarını şimdi vatandaşa zam sağanağı olarak fatura etmeye hazırlanıyor.**

Tablo: Merkezi Yönetim Bütçe Sonuçları (1000 TL)

| | 2008 | 2009 | 2010 | 2011 | 2012 | 2012/2011 (%) |
|--|----------------------|----------------------|----------------------|----------------------|----------------------|---------------|
| Harcamalar | 142,263,182.0 | 171,741,294.0 | 183,431,844.0 | 196,936,922.0 | 229,004,592.0 | 16.3 |
| 1-Faiz Hariç Harcama | 105,947,221.0 | 131,215,386.0 | 148,145,551.0 | 165,194,545.0 | 192,740,729.0 | 16.7 |
| Personel Giderleri | 32,262,911.0 | 37,746,562.0 | 41,958,873.0 | 49,122,099.0 | 58,359,431.0 | 18.8 |
| Sosyal Güv.Kur. Devlet Primi | 4,027,190.0 | 4,554,415.0 | 7,109,580.0 | 8,392,914.0 | 9,697,570.0 | 15.5 |
| Mal ve Hizmet Alımları | 13,149,992.0 | 15,409,174.0 | 15,112,708.0 | 18,607,348.0 | 17,851,454.0 | -4.1 |
| Cari Transferler | 44,333,068.0 | 60,182,439.0 | 67,069,557.0 | 71,182,543.0 | 86,795,255.0 | 21.9 |
| Sermaye Giderleri | 7,774,952.0 | 7,995,859.0 | 10,225,663.0 | 12,616,207.0 | 12,595,982.0 | -0.2 |
| Sermaye Transferleri | 1,813,329.0 | 1,773,946.0 | 2,545,368.0 | 2,487,084.0 | 2,197,362.0 | -11.6 |
| Borç Verme | 2,585,779.0 | 3,552,991.0 | 4,123,802.0 | 2,786,350.0 | 5,243,675.0 | 88.2 |
| Yedek Ödenekler | 0.0 | 0.0 | 0.0 | 0.0 | 0.0 | .. |
| 2-Faiz Harcamaları | 36,315,961.0 | 40,525,908.0 | 35,286,293.0 | 31,742,377.0 | 36,263,863.0 | 14.2 |
| Gelirler | 146,873,386.0 | 140,404,877.0 | 169,044,970.0 | 199,041,643.0 | 220,484,315.0 | 10.8 |
| 1-Genel Bütçe Gelirleri | 142,998,657.0 | 136,323,065.0 | 163,701,271.0 | 192,788,243.0 | 212,799,706.0 | 10.4 |
| Vergi Gelirleri | 115,449,674.0 | 112,814,754.0 | 138,789,087.0 | 169,460,298.0 | 182,177,334.0 | 7.5 |
| Teşebbüs ve Mülkiyet Gelirleri | 6,056,343.0 | 8,043,010.0 | 7,775,709.0 | 7,091,604.0 | 11,928,585.0 | 68.2 |
| Alınan Bağış ve Yardımları ile Özel Gelirler | 559,900.0 | 577,467.0 | 1,383,663.0 | 973,033.0 | 1,326,513.0 | 36.3 |
| Faizler, Paylar ve Cezalar | 12,580,632.0 | 13,245,511.0 | 14,124,748.0 | 13,010,233.0 | 14,593,443.0 | 12.2 |
| Sermaye Gelirleri | 8,072,843.0 | 1,437,664.0 | 1,498,848.0 | 2,089,226.0 | 1,476,571.0 | -29.3 |
| Alacaklardan Tahsilat | 279,265.0 | 204,659.0 | 129,216.0 | 163,849.0 | 1,297,260.0 | 691.7 |
| 2-Özel Bütçeli İdarelerin Öz Gelirleri | 2,508,092.0 | 2,611,003.0 | 3,790,428.0 | 4,606,041.0 | 5,780,842.0 | 25.5 |
| 3-Düzen. ve Denet. Kurumların Gelirleri | 1,366,637.0 | 1,470,809.0 | 1,553,271.0 | 1,647,359.0 | 1,903,767.0 | 15.6 |
| Bütçe Dengesi | 4,610,204.0 | -31,336,417.0 | -14,386,874.0 | 2,104,721.0 | -8,520,277.0 | |
| Faiz Dışı Denge | 40,926,165.0 | 9,189,491.0 | 20,899,419.0 | 33,847,098.0 | 27,743,586.0 | -18.0 |
| TÜFE (Ortalama, %) | | | | | | 9.7 |

Kaynak: Maliye Bakanlığı