



EKONOMİK GÖRÜNÜM



EKONOMİ POLİTİKALARI GENEL BAŞKAN YARDIMCILIĞI
Kasım 2012, No: 46

Bu sayıda;

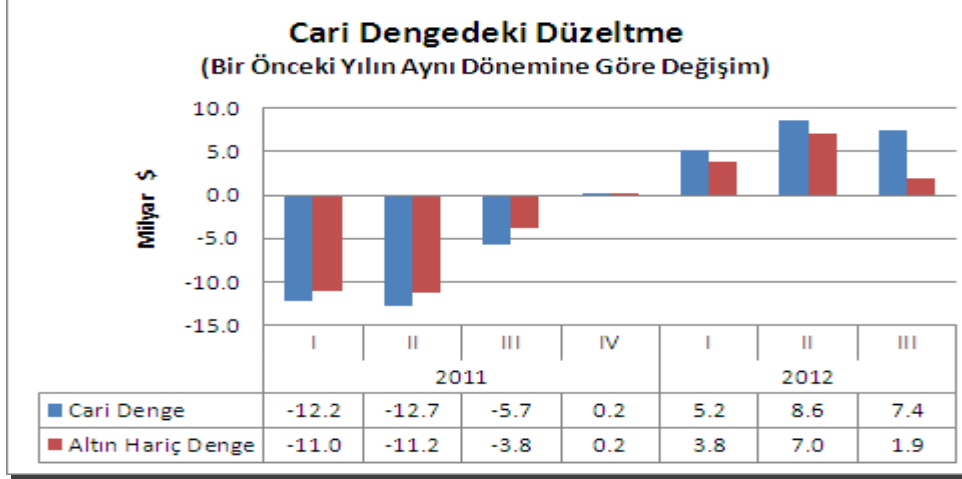
Eylül ayı Ödemeler Dengesi verileri,

Ekim ayı Bütçe verileri;

Ağustos ayı İşgücü ve İstihdam verileri değerlendirilmiştir.

Altın şalı cari açığı örterken, finansman kalitesindeki bozulma devam ediyor...

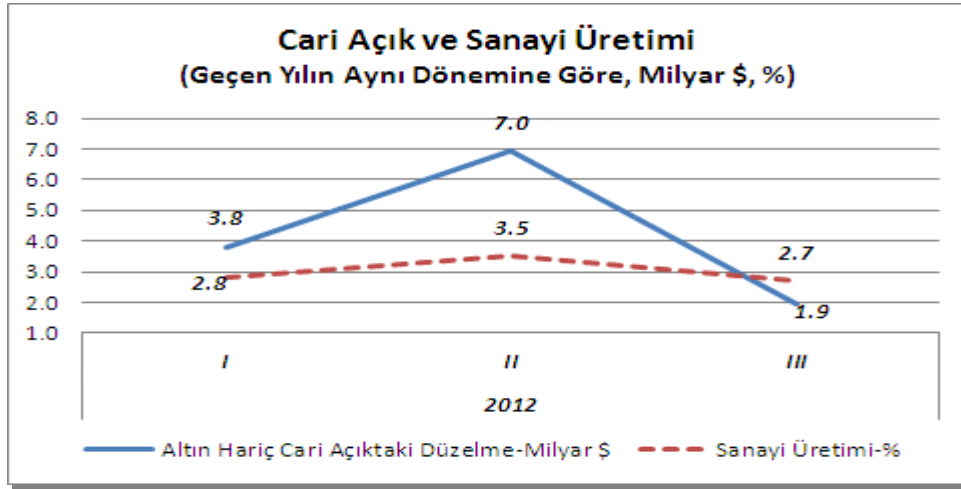
- Eylül ayında cari açık piyasa beklentilerinin (3 milyar \$) altında kalarak 2,7 milyar \$ olurken; ilk dokuz aydaki cari açık, geçen yılın aynı dönemine göre, 21,2 milyar \$ geriledi ve 39,3 milyar \$ oldu.
- **Cari açıktaki bu düzelmede altın ticareti önemini korumaya devam ediyor. Altın hariç tutulduğunda, ilk dokuz ayda cari açıktaki düzeltmenin 21,2 milyar \$' dan, 12,7 milyar \$'a indiği dikkati çekiyor. Altın ticaretinin cari açıktaki düzeltmeye katkısı 8,5 milyar \$. Diğer bir deyişle, geçen yılın aynı dönemine göre, ilk dokuz ayda cari açıktaki her 100 dolarlık düzeltmenin 40 doları altın ticaretinden kaynaklanıyor.**
- Düzeltmenin üçer aylık dönemler itibariyle gelişimine bakıldığında ise altın ticaretinden açıktaki düzeltmeye en büyük katkının 5,5 milyar \$ ile yılın üçüncü üç ayında geldiği anlaşılıyor.



Kaynak: TCMB

- Dolayısıyla altın şalı ayıklanınca cari açıktaki düzeltmenin yılın üçüncü üç ayında önemli ölçüde yavaşladığı dikkati çekiyor. Nitekim geçen yılın üçüncü üç ayına göre, altın hariç cari açıktaki düzeltme sadece 1,9 milyar dolar. Aynı rakam ilk ve ikinci üç ayda sırasıyla 3,8 ve 7 milyar \$'dı.
- Üçer aylık dönemler itibariyle sanayi üretiminin gelişimine bakıldığında ise birinci, ikinci ve üçüncü üç ayda üretimin, geçen yılın aynı dönemine göre sırasıyla, % 2,8, % 3,5 ve % 2,7 oranında arttığı dikkati çekiyor. **Dolayısıyla üçüncü üç ayda altın hariç**

cari açıkta daha az bir düzelleme için, üretimdeki artıştan daha çok fedakârlık yapıldığı anlaşılıyor.



Kaynak: TCMB

Tablo: Cari İşlemler Hesabı (Milyon \$)

			Yılbaşından Beri		12-Aylık Toplam	
	2012-09	2011-09	2012-09	2011-09	2012-09	2012-08
Cari İşlemler Hesabı	-2,697	-6,356	-39,281	-60,466	-55,801	-59,460
sak: Enerji Dışı	1,712	-1,980	-732	-26,135	-4,005	-7,697
Mal Dengesi	-5,247	-8,405	-50,736	-69,742	-70,084	-73,242
İhracat	13,946	11,999	120,297	105,691	158,002	156,055
yıllık, %	16.2	27.1	16.2	27.1	16.2	11.8
İthalat	-19,193	-20,404	-171,033	-175,433	-228,086	-229,297
yıllık, %	-5.9	35.2	-5.9	35.2	-5.9	-5.3
Hizmetler Dengesi	3,015	2,640	15,816	14,302	19,510	19,135
sak: Turizm	2,741	2,730	14,529	14,244	18,329	18,318
yıllık, %	0.4	21.5	0.4	21.5	0.4	-3.7
Gelir Dengesi	-569	-730	-5,325	-6,203	-6,748	-6,909
sak: Faiz Giderleri	-484	-598	-4,228	-3,780	-5,638	-5,752
Cari Transferler	104	139	964	1,177	1,521	1,556

Kaynak: Turkey Data Monitor

- *Cari açığın düzeltme hızındaki yavaşlamanın yanı sıra, açığın finansman kalitesinde belirginleşen bozulma da kaygı verici.*
- Geçen yılın ilk dokuz ayında finans hesabından gelen **her 100 dolarlık kaynağın 17 doları net doğrudan sermaye girişi** (yurtiçinde - yurtdışında doğrudan yatırım) şeklinde gerçekleşirken; bu yılın aynı döneminde finans hesabından gelen **her 100 doların ancak 14 dolarının net doğrudan yatırım girişi** olduğu anlaşılıyor.
- **Buna karşın geçen yılın ilk dokuz ayında ülkeye gelen her 100 doların 23 doları portföy hesabından gelirken; bunun şimdi 44 dolara çıktığı dikkati çekiyor.**

- Bu 44 doların 39 dolarının da yabancıların aldığı kamu borçlanma kâğıtları aracılığıyla ülkeye girdiği görülüyor. Özellikle yılın ikinci yarısında faizlerde düşüş beklentisi ile yabancıların devlet borçlanma kâğıtlarına yöneldiği dikkati çekiyor.
- ***Dikkat çeken bir diğer gelişme ise, bu yılın Nisan ayından itibaren Net Hata noksan kaleminde başlayan çıkışın, son iki aydır yeniden para girişine dönmesi. Bu kalemden Ağustos ayında 841 milyon dolar girerken, Eylül'de 2 milyar dolar civarında bir para girişi olduğu anlaşılıyor.***
- Gelişmeler, spekülâtif sıcak para girişinin finansman içinde ağırlığının arttığını gösteriyor.
- FITCH' in 5 Kasım 2012 tarihinde Türkiye'nin kredi notunu yatırım yapılabilir ülke statüsüne getirmesiyle bu tablonun daha da bozulması ve finansman içinde spekülâtif kaynakların ağırlığının daha da artması ihtimali giderek artıyor.
- TL ve rekabet gücümüz üzerindeki baskıyı artıracak bu gelişmenin cari açıktâ zaten yavaşlayan düzeltmeyi daha da olumsuz etkileyeceği ise aşikâr.
- ***Nitekim Japon kredi derecelendirme kuruluşu JCR'in Türkiye Başkanının yaptığı açıklamalar, FITCH' in zamansız aldığı bu kararlar, diğer derecelendirme kuruluşlarının not artışını teşvik etmeyeceği gibi, böyle bir olasılığın daha da öteleneyeceğini gösteriyor.¹***
- ***Merkez Bankası da sıcak para girişlerindeki hızlanmadan rahatsız görünüyor. Nitekim Merkez Bankası Başkanı, 12 Kasım'da, yaptığı sözlü müdahalelerle kur sepeti için kritik seviyeler belirleyerek dalgalı kur rejiminin kâğıt üstünde kaldığını ve Türkiye'de artık yönetilen dalgalı kur sistemine geçildiğini ilan etmiş oldu.***
- Ekim itibariyle 117,4 düzeyinde olan Reel kur endeksinin 120–125 seviyelerine gelmesi durumunda Merkez Bankası'nın, faiz indirimi dâhil, her türlü müdahaleye başvuracağını piyasa oyuncuları artık biliyor.²
- Şimdilik sözlü müdahale ve para politikası araçlarıyla durum idare edilmeye çalışılsa da cari açıktâ büyüme arasındaki ödünleşmeyi kırarak yapısal tedbirler olmadan orta ve uzun dönemde işlerin yürütülemeyeceği görülüyor.

¹ <http://www.cnbc.com/haberler/ekonomi/jcrokmenfitch-in-karari--zamansizbiz-izlemedeyiz>

² <http://www.aa.com.tr/tr/ekonomi/99200--enflasyonda-iyi-haberler-gelcek>

- Rekabet gücümüzü tahkim edecek, ekonomide verimliliği ve etkinliği artıracak tedbirleri sürekli erteleyerek çok kıymetli bir zaman dilimini kaybeden Türkiye'nin kaybedecek daha fazla zamanı ise kalmadı.

Tablo: Sermaye Hesabı (Milyon \$)

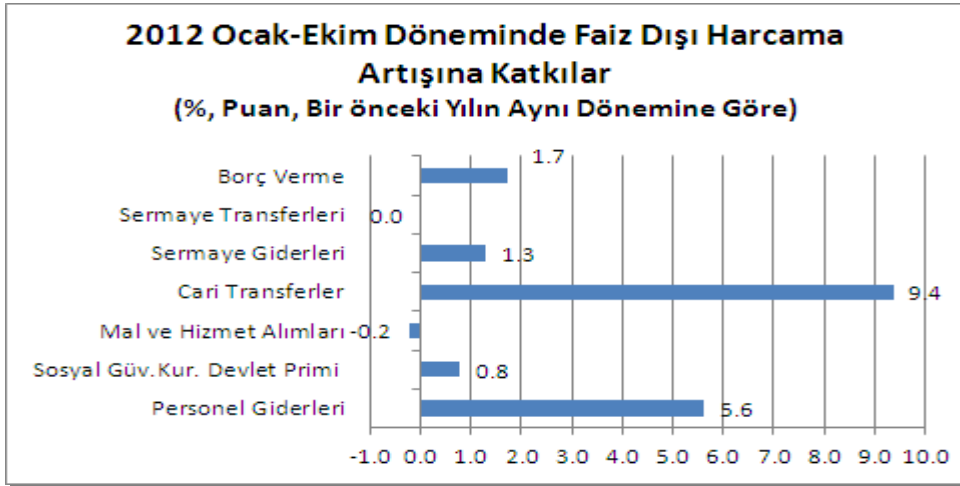
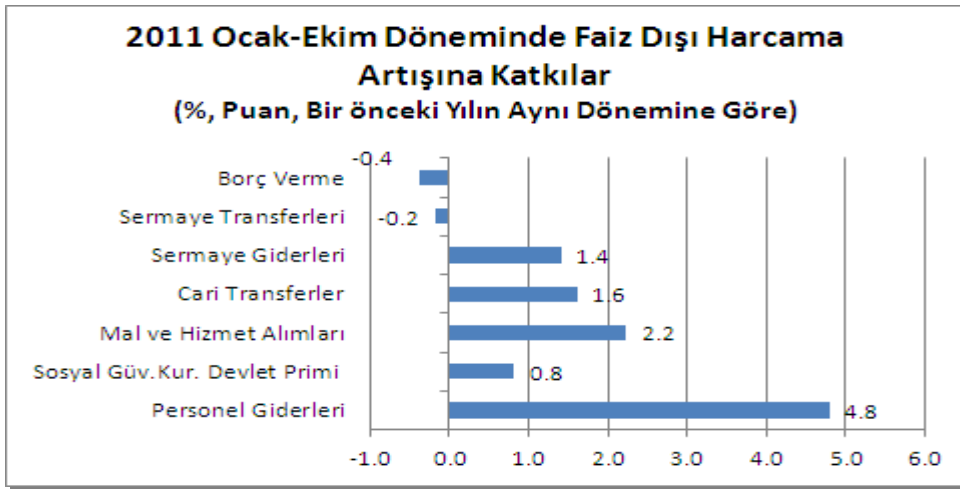
			Yılbaşından Beri		12-Aylık Toplam	
	2012-09	2011-09	2012-09	2011-09	2012-09	2012-08
Cari İşlemler Hesabı	-2,697	-6,356	-39,281	-60,466	-55,801	-59,460
Sermaye Dengesi	1,471	5,815	49,439	55,844	57,560	61,904
Doğrudan Yatırımlar	104	916	6,942	9,828	10,733	11,545
Portföy Yatırımları	4,786	-2,194	24,926	15,262	31,650	24,670
sak: Hisse Senetleri	287	811	2,680	-407	2,101	2,625
Borç Senetleri	4,689	-2,863	19,898	13,630	26,552	19,000
sak: Yurtiçinde İhraç Edilen	1,793	-2,862	12,179	9,587	17,397	12,742
Diğer Yatırımlar	-3,419	7,093	17,571	30,754	15,177	25,689
Varlıklar	-613	5,094	2,997	11,944	2,363	8,070
Yükümlülükler	-2,806	1,999	14,574	18,810	12,814	17,619
Kısa Vadeli	-904	2,114	6,984	12,465	6,319	9,337
Uzun Vadeli	186	51	-229	7,930	1,806	1,671
sak: Özel Sektör	576	206	1,890	3,924	2,269	1,899
Uluslararası Para Fonu Kredileri	0	-147	-1,578	-2,092	-2,313	-2,460
Diğer	-2,088	-19	9,397	507	7,002	9,071
Net Hata Noksan	1,994	1,276	6,345	10,040	7,543	6,825
Rezerv Varlıklar	-768	-731	-16,503	-5,393	-9,297	-9,260

Kaynak: Turkey Data Monitor

Bütçedeki bozulma kuvvetleniyor...

- Ekim ayı bütçe sonuçlarıyla birlikte, bu yıl mali dengelerdeki bozulmanın hangi boyutlara ulaştığı daha da belirginleşmeye başladı.
- Yılın ilk on ayında faiz hariç harcamalar, geçen yılın aynı dönemine göre, % 18,5 artarken, vergi gelirleri aynı dönemde sadece % 8,7 artış gösterdi.
- Aynı dönemde ortalama tüketici enflasyonun % 9,5 olduğu dikkate alındığında vergi gelirlerinin reel olarak gerilemesin karşın, harcamalardaki yüksek reel artış ilk anda dikkati çekiyor.
- Faiz hariç harcamalardaki % 18,5'lik artışın alt detaylarına bakıldığında ise bu artışın neredeyse yarısının cari transferlerden geldiği anlaşılıyor.
- Cari transferler bu yılın ilk on ayında, geçen yılın aynı dönemine göre, % 22,2 artarken, aynı dönemde faiz hariç harcamalardaki artışa 9,4 puan katkı yaptı. Diğer bir ifadeyle faiz hariç harcamalardaki artışın % 50,6'sı cari transferlerden geldi.

- Oysa geçtiğimiz yılın ilk on ayında faiz hariç harcamalardaki artış, 2010'un aynı dönemine göre, % 10,3 iken bu artışa cari transferlerden gelen katkı % 15,6 (1,6 puan) idi.
- **Sosyal güvenlik kuruluşlarının açık finansmanı amacıyla yapılan transferler giderek bütçenin yumuşak karnı haline geliyor. İlk on ayda, geçen yılın aynı dönemine göre, bu kalemdaki artış % 63 iken aynı dönemde cari transfer harcamalarındaki artışa yaptığı katkı % 42,7.**



Kaynak: Maliye Bakanlığı, Kendi Hesaplamamız

- 2008'de sosyal güvenlik reformu diye takdim edilen düzenlemelerin derde derman olmadığı rakamlardan anlaşılıyor. Emeklilik yaşının, prim ödeme gün sayısının yükseltilmesi gibi aktüeryal tedbirlerle bu sorunun bir çözüme kavuşturulması mümkün görünmüyor.
- Hükümet Türkiye'nin bu konudaki asıl potansiyelini ise ihmal ediyor. **lkemizin sahip olduđu genç nfusu üretim sürecine sokacak, gençlere kaliteli ve gvenceli (kayıtlı)**

istihdam yaratacak çareler üretilmediği sürece devletin sosyal güvenlik açıklarını kapamaya yönelik bütçeden yapacağı transferler de artmaya devam edecektir.
Türkiye sahip olduğu bu fırsat penceresini mutlaka kullanmalıdır.

Tablo: Ocak-Ekim Dönemi Merkezi Yönetim Bütçe Büyüklükleri (Bin TL)

	2008	2009	2010	2011	2012	2012/2011 (%)	2012/2008 (%)
Harcamalar	180,655,345.0	218,599,618.0	230,030,331.0	245,442,086.0	289,790,639.0	18.1	60.4
1-Faiz Hariç Harcama	137,304,695.0	168,355,725.0	188,560,660.0	207,968,140.0	246,534,331.0	18.5	79.6
Personel Giderleri	41,294,535.0	47,412,267.0	52,752,851.0	61,786,008.0	73,476,634.0	18.9	77.9
Sosyal Güv.Kur. Devlet Primi	5,030,038.0	5,716,834.0	8,958,377.0	10,498,651.0	12,123,881.0	15.5	141.0
Mal ve Hizmet Alımları	16,827,837.0	19,835,808.0	19,274,719.0	23,482,198.0	22,979,616.0	-2.1	36.6
Cari Transferler	57,363,290.0	77,071,115.0	84,680,399.0	87,716,692.0	107,221,207.0	22.2	86.9
Sermaye Giderleri	11,151,417.0	11,655,541.0	14,852,086.0	17,508,312.0	20,190,584.0	15.3	81.1
Sermaye Transferleri	2,275,244.0	2,442,372.0	3,311,971.0	2,979,820.0	2,948,850.0	-1.0	29.6
Borç Verme	3,362,334.0	4,221,788.0	4,730,257.0	3,996,459.0	7,593,559.0	90.0	125.8
Yedek Ödenekler	0.0	0.0	0.0	0.0	0.0
2-Faiz Harcamaları	43,350,650.0	50,243,893.0	41,469,671.0	37,473,946.0	43,256,308.0	15.4	-0.2
Gelirler	175,768,496.0	175,367,623.0	206,905,701.0	243,734,841.0	271,036,500.0	11.2	54.2
1-Genel Bütçe Gelirleri	170,976,819.0	169,980,420.0	200,213,712.0	235,906,693.0	261,576,971.0	10.9	53.0
Vergi Gelirleri	140,320,795.0	139,163,500.0	170,411,304.0	208,126,141.0	226,176,743.0	8.7	61.2
Teşebbüs ve Mülkiyet Gelirleri	6,662,086.0	8,942,534.0	8,730,092.0	7,933,206.0	12,871,821.0	62.3	93.2
Alınan Bağış ve Yardımlar ile Özel Gelirler	713,185.0	792,610.0	1,472,360.0	1,073,130.0	1,458,810.0	35.9	104.5
Faizler, Paylar ve Cezalar	14,708,132.0	19,360,423.0	16,988,168.0	16,170,305.0	17,749,424.0	9.8	20.7
Sermaye Gelirleri	8,274,031.0	1,464,529.0	2,458,861.0	2,388,679.0	2,004,968.0	-16.1	-75.8
Alacaklardan Tahsilat	298,590.0	256,824.0	152,927.0	215,232.0	1,315,205.0	511.1	..
2-Özel Bütçeli İdarelerin Öz Gelirleri	3,294,544.0	3,743,729.0	4,994,326.0	5,943,333.0	7,349,849.0	23.7	123.1
3-Düzen. ve Denet. Kurumların Gelirleri	1,497,133.0	1,643,474.0	1,697,663.0	1,884,815.0	2,109,680.0	11.9	40.9
Bütçe Dengesi	-4,886,849.0	-43,231,995.0	-23,124,630.0	-1,707,245.0	-18,754,139.0	998.5	283.8
Faiz Dışı Denge	38,463,801.0	7,011,898.0	18,345,041.0	35,766,701.0	24,502,169.0	-31.5	-36.3
TÜFE (Ortalama, %)	153.4	163.1	177.7	187.9	205.6	9.5	34.0

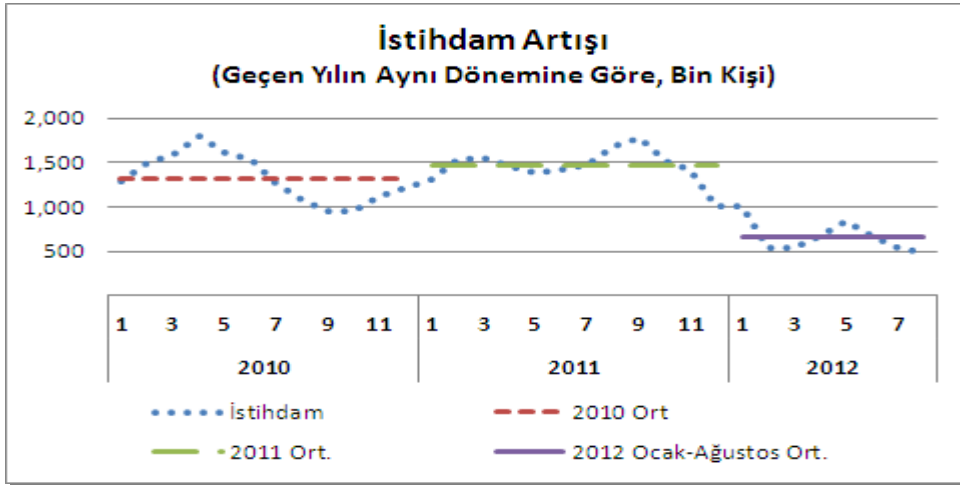
Kaynak: Maliye Bakanlığı

Kayıtlı çalışan % 60, kayıtlı işsiz % 82 !!!

- Yılın üçüncü üç aylık dönemini kapsayan Ağustos ayı işgücü verileri işsizlikte dipten dönüşün sürdüğünü gösteriyor. Mevsim etkilerinden arınmış işsizlik oranı, bir önceki

aya göre, 0,1 puan artarak % 9,2'ye çıkarken; aynı dönemde işsiz sayısı 11 bin kişilik artışla 2 milyon 488 bin kişiye ulaştı.

- Geçen yılın Ağustos ayına göre ise, işsizlik oranının 0,4 puan ve işsiz sayısının 76 bin kişi gerileyerek sırasıyla % 8,8 ve 2 milyon 445 bin kişi olduğu görülüyor.
- **2012'de düşen büyüme ve üretimle beraber ekonominin istihdam yaratma kapasitesinin de giderek azaldığı dikkati çekiyor. Son bir yılda yaratılan istihdam Ağustos'ta 483 bin kişiye düşerek, kriz yılı olan 2009'un Ekim ayından bu yana en düşük seviyesine geriledi.**
- Yine bu yılın ilk sekiz ayı dikkate alındığında 2012'de ortalama istihdam artışının 662 bin kişiye kadar indiği anlaşılıyor. Geçen yıl ortalama istihdam artışının 1 milyon 460 bin kişi olduğu dikkate alındığında ekonomideki sert yavaşlamanın iş ve istihdam cinsinden maliyeti daha iyi anlaşılıyor³.

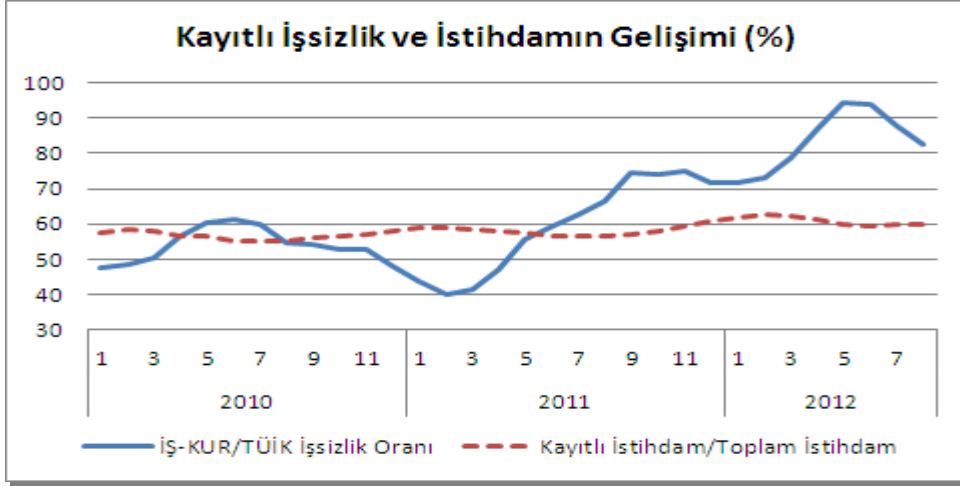


Kaynak: TÜİK

- Bununla birlikte özellikle istihdamdaki artışın sektörel kırımlarına bakıldığında rakamlarda dikkat çekici ve izaha muhtaç ayrıntıların olduğu görülüyor.
- **Nitekim 2012'de ekonomide yurtiçi talebin çöktüğü ve yurtiçi talebin 2012'de büyümeye negatif katkı yapacağı OVP dengelerinden anlaşılmasına karşın ilk sekiz ayda hizmet sektöründe ortalama istihdam artışının 685 bin olduğu görülüyor.**
- **Oldukça canlı bir iç talebin olduğu ve % 8,5'lik büyümenin tamamından fazlasının (% 118) iç talepten geldiği 2011'de hizmet sektöründeki ortalama istihdam artışının 590 bin olduğu düşünüldüğünde açıklamaya muhtaç bir tablo çıkıyor.**

³ Ortalama istihdam artışları dönem içerisindeki aylarda, bir önceki yılın aynı dönemine göre, istihdam artışlarının ortalamasıdır.

- Diğer ilgi çekici bir detay ise bu yıl iç talepteki sert frenin sanayi sektöründen ziyade tarım sektörünü etkilemiş olması. Nitekim bu yılın sekiz ayında ortalama tarım istihdamında 61 bin kişilik bir gerileme var. Geçen yıl tarımda ortalama istihdam artışı ise 403 bin kişi idi.
- ***Ekonomide kara gün dostu olan, özellikle daralma çevrimlerinde ve kriz dönemlerinde işsizliğin saklandığı tarım sektörünün, zor bir yıl olan 2012’de, bu işlevini hizmet sektörüne devrettiği anlaşılıyor!***
- ***TÜİK ve İŞ-KUR işsizlik rakamları arasında, geçtiğimiz Mayıs ve Haziran aylarında belirginleşen çelişki, Ağustos’ta da devam ediyor.***
- İŞ-KUR rakamlarına göre Temmuz-Ağustos-Eylül döneminde kuruma iş aramak için başvuran işsizlerin ortalama sayısı 2 milyon 19 bin kişi iken, TÜİK’ in Hane halkı İşgücü Anketinden aynı dönemde çıkan işsiz sayısı 2 milyon 445 bin kişi.
- ***Yani Türkiye’de işsiz olan her 100 kişiden 83’ü İŞ-KUR’ a başvurarak iş aradığını beyan etmiş durumda. Aynı sayı Mayıs ayında 95, Haziran’da ise 94 kişi idi. İŞ-KUR neredeyse Türkiye’deki tüm işsizlere iş arıyor!***
- İki kurumun yayımladığı işsizlik verileri arasındaki bu örtüşmenin gerçekleşmesi fiilen mümkün değil. Sonuçta İŞ-KUR kendine başvuran ve iş aradığını beyan eden vatandaşlarımızın kayıtlarını yayımlarken, TÜİK Türkiye’yi temsil ettiğini söylediği bir örneklem setinden elde ettiği anket sonuçlarını kamuoyu ile paylaşıyor.
- Ekonomide kayıt dışılığın ve tarım gibi enformel sektörlerin ağırlığı düşünüldüğünde İŞ-KUR’ un tüm işsizlerimize iş araması mümkün değil.
- Aslında TÜİK’ in yayımladığı istihdam verileri de Türkiye’de işgücü piyasalarındaki kayıt dışılığın boyutlarını gözler önüne seriyor. Esas işinden dolayı herhangi bir sosyal güvenlik kuruluşuna dâhil olmadan çalışanların toplam istihdam içindeki payı % 40 civarında. Tersten söylersek sosyal güvenlik kuruluşlarına kayıtlı olarak çalışanların toplam istihdam içindeki payı % 60 dolaylarında ve bu oran çok da değişmiyor.



Kaynak: TÜİK ve İŞ-KUR

- *İŞ-KUR, Türkiye'deki tüm işsizlere iş arayamayacağına ve işgücü piyasasındaki kayıt dışılığın boyutu bizzat TÜİK rakamları ile teyit edildiğine göre işsizlik rakamlarının TÜİK tarafından düşük tahmin edildiği gibi bir tabloyla karşı karşıya olduğumuz anlaşılıyor.*

Tablo: İşgücü ve İstihdam Verileri

	Ağustos		Fark (2012-2011)
	2011	2012	
(BİN KİŞİ)			
Kurumsal Olmayan Nüfus	72,523	73,716	1,193
- 15 Yaş ve üzeri Nüfus	53,734	54,841	1,107
İş Gücü	27,406	27,812	406
- İstihdam Edilenler	24,884	25,367	483
- Tarım	6,704	6,564	-140
- Sanayi	4,682	4,745	63
- İmalat Sanayi	4,343	4,405	62
- İnşaat	1,908	1,891	-17
- Hizmetler	11,591	12,167	576
- Tarımdışı İstihdam	18,180	18,803	623
- Ücretli İstihdam Edilenler	15,164	15,872	708
İşsiz Sayısı	2,521	2,445	-76
Geniş İşsiz Sayısı (İşsiz+İş Bulma Ümidi Olmayanlar+Diğer+Mevsimlik Çalışanlar)	4,382	4,442	60
Genç İşsiz Sayısı	911	808	-103
Sosyal Güvenlik Kuruluşuna Kayıtlı Olmayanlar	10,851	10,182	-669
(YÜZDE)			
İstihdam Oranı (%)	46.3	46.3	0.0
İşgücüne Katılma Oranı (%)	51.0	50.7	-0.3
İşsizlik Oranı (%)	9.2	8.8	-0.4
Geniş İşsizlik Oranı	15.0	14.9	-0.1
Tarımdışı İşsizlik Oranı (%)	11.9	11.3	-0.6
Genç İşsizlik Oranı (%)	18.6	17.2	-1.4
Mevsimlik Etkilerden Arındırılmış Seriler	Temmuz 2012	Ağustos 2012	Fark
İşgücü	27,119	27,189	70
İstihdam	24,642	24,700	58
İşsiz	2,477	2,488	11
İşgücüne Katılma Oranı (%)	49.5	49.6	0.1
İstihdam Oranı (%)	45.0	45.0	0.0
İşsizlik Oranı (%)	9.1	9.2	0.0

Kaynak: TÜİK