



EKONOMİK GÖRÜNÜM



EKONOMİ POLİTİKALARI GENEL BAŞKAN YARDIMCILIĞI
Nisan 2013, No: 58

Bu sayıda;

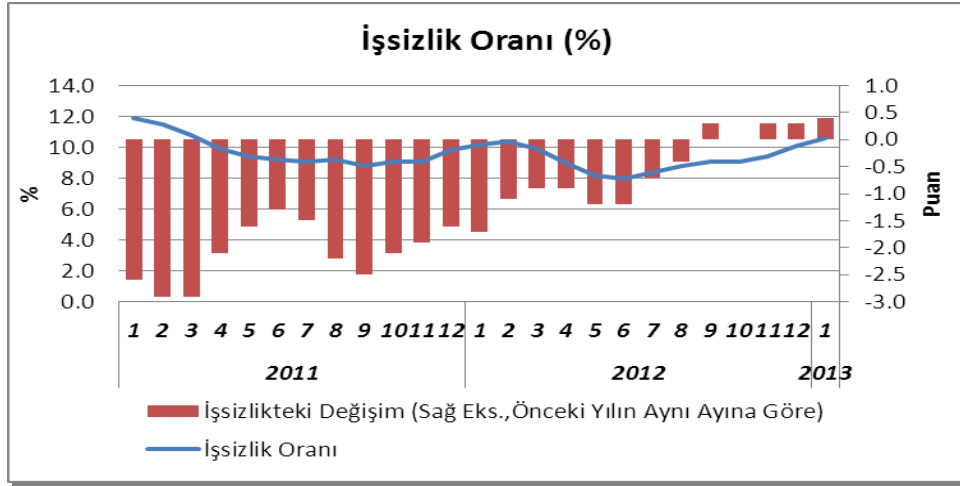
Ocak ayı işgücü ve istihdam verileri;

Ocak-Mart Merkezi Yönetim Bütçe Sonuçları,

IMF Küresel Ekonomik Görünüm Raporu değerlendirilmiştir.

Genç İşsizliğinde Alarm Zilleri Çalıyor...

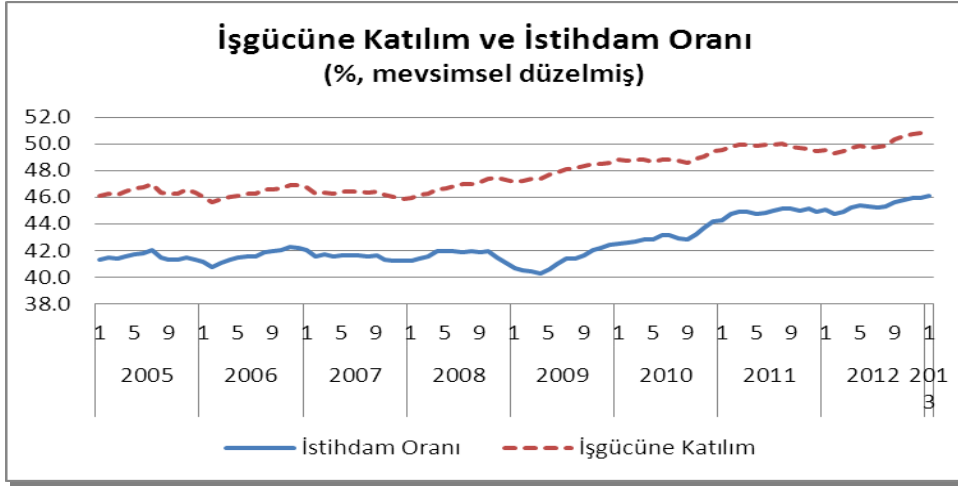
- 2013'ün ilk ayında işsizlik, bir önceki yılın aynı ayına göre, 0,4 puan artarak % 10,6 oldu. 2012 Aralık ayında % 10 sınırını aşan işsizlik iki haneli rakamlarda yükselişini sürdürüyor.
- Ocak ayında işsiz sayı son bir yılda 314 bin kişi artarak, 2 milyon 890 bin kişiye ulaştı.
- **Çalışmaya hazır olduğu halde iş bulamayıp iş aramaktan vazgeçenleri ve mevsimlik çalışanları da dâhil ettiğimizde ise işsiz sayısı, 308 bin kişi artarak 5 milyon 228 bine çıktı.**
- Bu dönemde genç işsizliği 2,3 puanlık artış ile % 20,7 oldu. **Böylece 23 ay aranın ardından genç işsizlik oranı yeniden % 20'nin üstüne çıktı. Bu, 2013'ün ilk ayında çalışmak isteyen her beş gençten birisinin iş bulamadığını gösteriyor. Genç işsizlerin sayısı bir yıl önceye göre 127 bin kişi artarak 897 bin kişi oldu ve 1 milyon sınırına biraz daha yaklaştı.**



Kaynak: TÜİK

- Yılın ilk ayında istihdam ise 958 bin kişi artarak 24,4 milyon kişi oldu. Son bir yılda yaratılan her 100 istihdamın 64'ü hizmet, 11'i ise inşaat sektöründen.

- ***Yani son bir yılda yaratılan her 100 istihdamdan 75'i dış rekabete ve ticarete kapalı sektörlerden geldi. Aynı dönemde istihdamdaki artışa sanayi sektörü 19, tarım ise 6 kişilik katkı yapabildi...***
- Meslek grupları itibariyle istihdamın dağılımına bakıldığında ise son bir yılda yaratılan her 100 istihdamdan 30'unun hizmet ve satış elemanlarından, 17'sinin ise nitelik gerektirmeyen işlerde çalışanlardan kaynaklandığı anlaşılıyor.
- ***Yani son bir yılda yaratılan her iki istihdamdan birisi büyük ölçüde nitelik gerektirmeyen işlerden geliyor. Bu önemli bir gelişme. Çünkü nitelikli işlerden, bir diğer ifadeyle istikrarlı bir iş ve yeterli ücret ve sosyal güvenceden yoksun kitlelerin ekonomide sağlam bir talep ve tasarruf tabanı oluşturması mümkün değil...***
- İşgücü ve istihdam ile ilgili dikkat çekici bir diğer gelişme ise kurumsal nüfus göstergelerinde ortaya çıktı. ***Yurt, huzurevi, hasta hane, hapisane, kışla gibi yerlerde ikamet etmeyen (kurumsal) nüfus geçtiğimiz yıl 1 milyon 228 bin kişi artarken, Ocak ayında artış birden bire 859 bin kişiye düştü. Mevcut seride bu kadar sert düşüşle ilk kez karşılaşıyoruz.***
- Kurumsal nüfustaki gerileme çalışma çağındaki nüfusun (15+Nüfus) artışını da sınırlamak suretiyle istihdam ve işgücüne katılım gibi önemli göstergeleri de etkileyecek bir gelişme. Nitekim istihdam oranının (istihdam/ 15+Nüfus) son bir yılda 1,1 puan artarak Ocak ayında % 44,3'e çıktığı dikkati çekiyor. Bu, mevcut seride Ocak ayları itibariyle en yüksek istihdam oranı... Yine küresel krizin yaşandığı 2009'dan sonra sürekli artış gösteren mevsim etkilerinden arınmış istihdam oranı da % 46,1 ile 2013 Ocak ayında mevcut serinin en yüksek seviyesine çıktı.



Kaynak: TÜİK

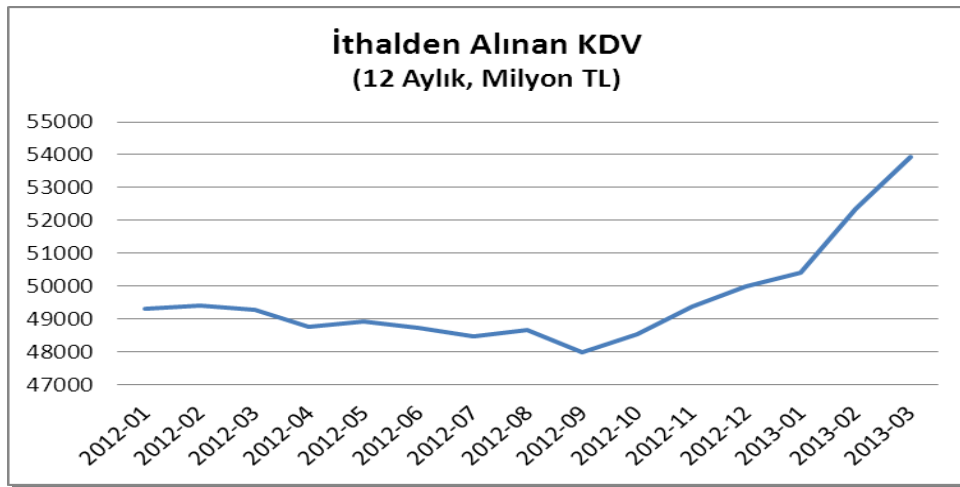
Tablo: İşgücü ve İstihdam Göstergeleri

	Ocak		Fark (2013-2012)
	2012	2013	
(BİN KİŞİ)			
Kurumsal Olmayan Nüfus	73,174	74,033	859
- 15 Yaş ve üzeri Nüfus	54,283	55,169	886
İş Gücü	26,139	27,323	1,184
- İstihdam Edilenler	23,475	24,433	958
- Tarım	5,416	5,474	58
- Sanayi	4,685	4,869	184
- İmalat Sanayi	4,358	4,548	190
- İnşaat	1,435	1,540	105
- Hizmetler	11,939	12,549	610
- Tarımdışı İstihdam	18,059	18,959	900
- Ücretli İstihdam Edilenler	14,887	15,717	830
İşsiz Sayısı	2,576	2,890	314
Geniş İşsiz Sayısı (İşsiz+İş Bulma Ümidi Olmayanlar+Diğer+Mevsimlik Çalışanlar)	4,920	5,228	308
Genç İşsiz Sayısı	770	897	127
Sosyal Güvenlik Kuruluşuna Kayıtlı Olmayanlar	9,014	8,854	-160
(YÜZDE)			
İstihdam Oranı (%)	43.2	44.3	1.1
İşgücüne Katılma Oranı (%)	48.2	49.5	1.3
İşsizlik Oranı (%)	10.2	10.6	0.4
Geniş İşsizlik Oranı	17.3	17.6	0.3
Tarımdışı İşsizlik Oranı (%)	12.4	12.9	0.5
Genç İşsizlik Oranı (%)	18.4	19.8	1.4
Mevsimlik Etkilerden Arındırılmış Seriler	Aralık 2012	Ocak 2013	Fark
İşgücü	28,010	28,070	60
İstihdam	25,347	25,436	88
- Tarım	6,136	6,117	-19
- Sanayi	4,856	4,870	14
- İnşaat	1,797	1,863	66
- Hizmet	12,559	12,586	27
İşsiz	2,662	2,634	-28
İşgücüne Katılma Oranı (%)	50.8	50.9	0.1
İstihdam Oranı (%)	46.0	46.1	0.2
İşsizlik Oranı (%)	9.5	9.4	-0.1
- Tarım Dışı İşsizlik Oranı (%)	11.9	11.7	-0.1
- Genç Nüfusta İşsizlik Oranı (%)	18.6	18.8	0.2

Kaynak: TÜİK

Bütçede Harcamalar Tam Gaz...

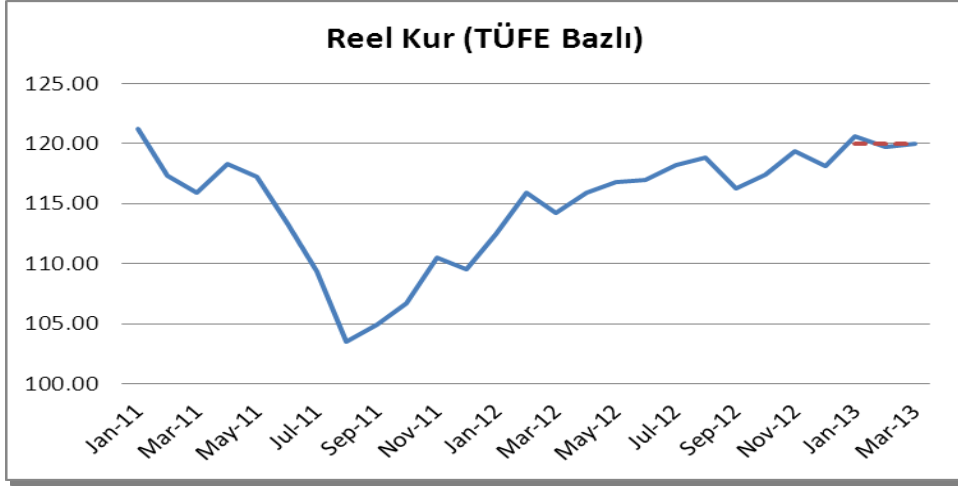
- 2013 yılının ilk üç aylık bütçe performansı belli oldu. Ocak-Mart döneminde bütçe gelirleri % 21,6 artarken, enflasyondan arındırılmış gelir artışı % 13,4 oldu.
- Gelirlerin gelişimine bakıldığında, yılın ilk üç ayında, özellikle mal ve hizmet üzerinden alınan vergilerde ciddi artış olduğu anlaşılıyor. Nitekim söz konusu vergi gelirleri bu yılın ilk üç ayında, geçen yılın aynı dönemine göre, % 23,1 artarken, aynı gelirlerin reel olarak artışı % 14,9 oldu.
- Aynı dönemde dış ticaretten alınan vergilerde de önemli artış söz konusu. Dış ticaretten alınan vergiler bu yılın ilk üç ayında, geçen yılın aynı dönemine göre, % 31,5 artarken, enflasyondan arındırılmış artış oranı % 22,7 olarak kaydedildi. Yılın ilk üç ayında, geçen yılın aynı dönemine göre, ithalden alınan KDV ise % 36,1 artış gösterdi.
- ***Dâhilde alınan dolaylı vergilerdeki performans artışında kuşkusuz geçtiğimiz yılın Eylül ayında yapılan ÖTV ayarlamalarının da etkisi var. Söz konusu vergi gelirleri, baz etkisi nedeniyle, ancak Eylül'den sonra daha karşılaştırılabilir olacak. Ancak özellikle dış ticaret üzerinden ve ithalden alınan KDV'deki artış iç talepteki canlanmanın büyük ölçüde ithalata gittiğine yönelik ciddi sinyaller veriyor.***



Kaynak: Turkey Data Monitor

- Yılın ilk üç ayında vergi gelirlerindeki artışta bir defaya mahsus tahsilatlarında etkisi var. Nitekim BOTAŞ'ın geçtiğimiz dönemlere ait vergi borçlarından 1,3 milyar TL'lik tahsilatın bu yılın ilk üç ayında yapıldığı anlaşılıyor. Yine bu yıla ait 700 milyon TL'lik vergi borcunun da BOTAŞ tarafından ödendiği görülüyor.
- **Dolayısıyla bütçenin gelir tarafındaki gelişmeleri üç hususun etkilediği anlaşılıyor: İthalattaki artış, geçtiğimiz yılın Eylül ayında yapılan ÖTV ve vergi oranı artışları ile BOTAŞ ödemeleri.**
- Yılın ilk üç ayında bütçenin harcama tarafındaki genişleme de oldukça dikkat çekici...
- Nitekim yılın ilk üç ayında faiz dışı giderler, geçen yılın aynı dönemine göre, % 20,1 artarken, reel artış % 12 oldu.
- Personel harcamaları, bu yılın ilk üç ayında geçen yılın ilk üç ayına göre, % 15,5 artarken, reel artış % 7,8 olarak gerçekleşti. Mal ve hizmet alım giderleri ise yine aynı dönemde ve sırasıyla % 14,5 ve % 6,8 artış gösterdi.
- Yılın ilk üç ayında yatırım harcamalarındaki artış ise oldukça yüksek. Nitekim bu yılın ilk üç ayında söz konusu harcamaların, geçen yılın aynı dönemine göre, % 141,1 artarak 4,1 milyar TL'ye çıktığı anlaşılıyor. Kamunun tüketim ve yatırım harcamalarının bu yılın ilk üç aylık büyümesine ciddi bir katkı yapacağı anlaşılıyor. Yatırım harcamalarındaki bu denli artışın gerisinde geçtiğimiz yılsonundan bu yıla sarkan harcamaların etkisi var görülüyor.
- Cari transfer harcamaları da yine bu dönemde kayda değer artış göstermiş. Yılın ilk üç ayında cari transferler % 17,9 artarken, reel artış % 10 oldu.
- Tüm bu gelişmelerin neticesinde geçtiğimiz yılın ilk üç ayında 6,4 milyar TL açık veren bütçe bu yılın aynı döneminde 897 milyon TL açık verdi. Aynı dönemde faiz dışı bütçe fazlası ise % 31 artarak 14,2 milyar TL'ye çıktı.

- **Yılın ilk üç ayına ilişkin tablo bize şunu gösteriyor. Hükümet 2013'de elde ettiği bir defalık gelirlerle (BOTAŞ tahsilatı), ithalattaki artıştan elde edeceği gelirleri harcayarak seçimlere genişlemeci bir maliye politikası ile gitmeye çalışacak.**
- Dışarıda işlerin halen çok da belirli olmadığı günlerden geçiyoruz. Bir yandan Japon Merkez Bankası gibi Merkez Bankaları parasal genişlemeye yönelik eylemlere girişiyor, diğer yandan ABD Merkez Bankasının 2014 sonuna kadar gevşek para politikasına devam edeceğine yönelik işaret ve beklentiler artıyor.
- Dışarıda parasal genişlemenin devam etmesi Türkiye'ye akacak sıcak paranın artması ve dolayısıyla TL'nin değerlenerek dış dengeyi bozması anlamına geliyor. Hâlihazırda reel kur endeksi Merkez Bankasının kritik eşik olarak belirlediği 120 değeri civarına oldukça yakın seyrediyor. Dış denge bozulurken, genişlemeci maliye politikası ile buna daha da katkıda bulunmak ise ekonomideki dış kırılmanın üstüne tuz biber eklemek demek.



Kaynak: TCMB

- Şu anda uygulanacak gevşek maliye politikası bir başka açıdan da sıkıntı yaratabilir. Dışarıda parasal genişlemenin sonlanması durumunda, bizde de para politikasının sıkılaşması yani faiz oranlarının artması kaçınılmaz. Bugün izlenecek gevşek bir maliye politikası günü geldiğinde kullanılabilir imkânların şimdiden heba edilmesi demek. Yani bugün hovardaca tüketilecek maliye politikası imkanları, o gün geldiğinde

Türkiye'nin manevra alanını sınırlandıracaktır. Bu nedenle maliye politikası üzerinde sorumlu yaklaşımın öneminin arttığı günlerden geçiyoruz.

Tablo: Merkezi Yönetim Bütçe Sonuçları

	Mart		% Artış		Yılbaşından Beri		% Artış	
	2013	2012	Nominal	Reel	2013	2012	Nominal	Reel
Merkezi Yönetim Gelirleri	24,768	21,813	13.5	5.8	94,140	77,418	21.6	13.4
sak: Genel Bütçe Gelirleri	23,685	20,798	13.9	6.1	90,772	74,043	22.6	14.4
Vergi Gelirleri	21,323	18,275	16.7	8.7	77,351	64,473	20.0	11.9
sak: Gelir Üzerinden Alınan Vergiler	4,693	4,559	2.9	-4.1	21,933	20,345	7.8	0.6
Gelir Vergisi	4,314	3,998	7.9	0.6	14,156	12,982	9.0	1.7
Kurumlar Vergisi	379	561	-32.4	-37.0	7,777	7,363	5.6	-1.5
Mal ve Hizmet Üzerinden Alınan Vergiler	8,496	7,495	13.4	5.7	30,161	24,494	23.1	14.9
sak: KDV	2,476	1,953	26.8	18.2	9,394	8,017	17.2	9.3
ÖTV	5,219	4,798	8.8	1.4	18,028	13,913	29.6	20.9
Dış Ticaretten Alınan Vergiler	6,161	4,623	33.3	24.2	16,058	12,210	31.5	22.7
Vergi Dışı Gelirler	3,445	3,538	-2.6	-9.2	16,789	12,945	29.7	21.0
Merkezi Yönetim Bütçe Giderleri	30,157	27,344	10.3	2.8	95,037	83,850	13.3	5.7
Faiz Hariç Bütçe Giderleri	25,228	24,024	5.0	-2.1	79,889	66,526	20.1	12.0
sak: Personel	8,789	7,723	13.8	6.1	29,328	25,386	15.5	7.8
Mal ve Hizmet Alım Giderleri	2,219	1,868	18.8	10.7	5,400	4,718	14.5	6.8
Yatırım	1,383	751	84.2	71.6	4,113	1,706	141.1	124.9
Cari Transferler	12,169	12,792	-4.9	-11.3	38,323	32,497	17.9	10.0
sak: Sosyal Güvenlik	5,439	4,864	11.8	4.2	19,411	16,555	17.3	9.4
Görev Zararları	72	97	-25.8	-30.8	716	411	74.2	62.5
Tarımsal Amaçlı Transferler	831	2,106	-60.5	-63.2	2,763	2,606	6.0	-1.1
Mahalli İdarelere Hazine Yardımları	330	228	44.7	34.9	813	624	30.3	21.5
Faiz Giderleri	4,929	3,320	48.5	38.4	15,148	17,324	-12.6	-18.4
Bütçe Dengesi	-5,389	-5,531	-2.6		-897	-6,431	-86.1	
Faiz Dışı Denge	-460	-2,212	-79.2		14,251	10,892	31	

Kaynak: Turkey Data Monitor

IMF 2013 büyüme tahminlerini aşağıya çekti...

- IMF her yıl iki defa yayımladığı Küresel Ekonomik Görünüm Raporunun 2013 yılını ait ilk sayısını yayımladı. Yapılan tahminler, beş ay önceye göre, IMF'nin 2013 için daha karamsar olduğunu gösteriyor. Bundan beş ay önce dünya ekonomisinin % 3,6 büyüyeceğini öngören IMF, şimdi 2013 için % 3,3 büyüme tahmin ediyor.
- IMF'nin özellikle Euro ekonomileri için daha karamsar olduğu anlaşılıyor. Geçtiğimiz Ekim'de Euro alanının 2013'de % 0,2 büyüyeceğini ön gören IMF, şimdi bu ekonomilerde % 0,3 daralma bekliyor. Böylece 2012'nin ardından 2013'de de ekonomik daralma yaşanacağı tahmin ediliyor. Avrupa'da daralan dış talep, ihracatçılarımız için kötü bir haber.
- **IMF, gelişen ve yükselen ekonomilerle beraber Türkiye'nin büyüme hızını da aşağıya çekmiş. Ekim 2012'de yaptığı tahminlerde 2013 için % 3,5 büyüme ön gören IMF şimdi bunu % 3,4'e indirmiş.**
- 2012'de % 2,2'lik büyümenin ardından, IMF Türkiye'nin % 3 civarında yani potansiyelinin çok altında bir büyümeye razı olacağını düşünüyor.

Tablo: IMF Büyüme Tahminleri (%)

	Ekim 2012		Nisan 2013		Fark	
	2013	2014	2013	2014	2013	2014
Dünya	3.6	4.1	3.3	4.0	-0.3	-0.1
Gelişmiş Ekonomiler	1.5	2.3	1.2	2.2	-0.3	0.0
Euro Alanı	0.2	1.2	-0.3	1.1	-0.5	-0.1
Gelişen ve Yükselen Ekonomiler	5.6	5.9	5.3	5.7	-0.3	-0.2
Türkiye	3.5	4.0	3.4	3.7	-0.1	-0.3

Kaynak: World Economic Outlook, Ekim 2012, Nisan 2013 veri tabanı