



# EKONOMİK GÖRÜNÜM



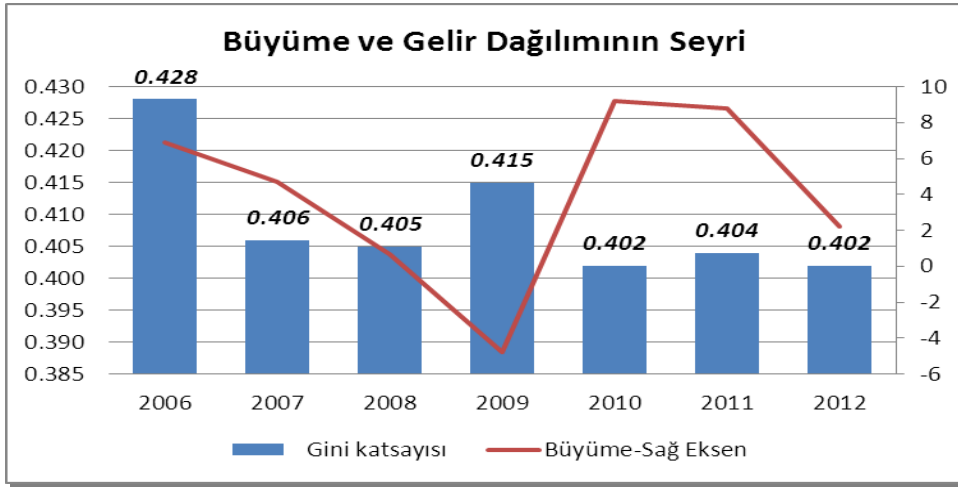
EKONOMİ POLİTİKALARI GENEL BAŞKAN YARDIMCILIĞI  
Eylül 2013, No: 73

**Bu sayıda;**

**2012 Gelir Dağılımı ve Yaşam Koşulları Anket sonuçları değerlendirilmiştir.**

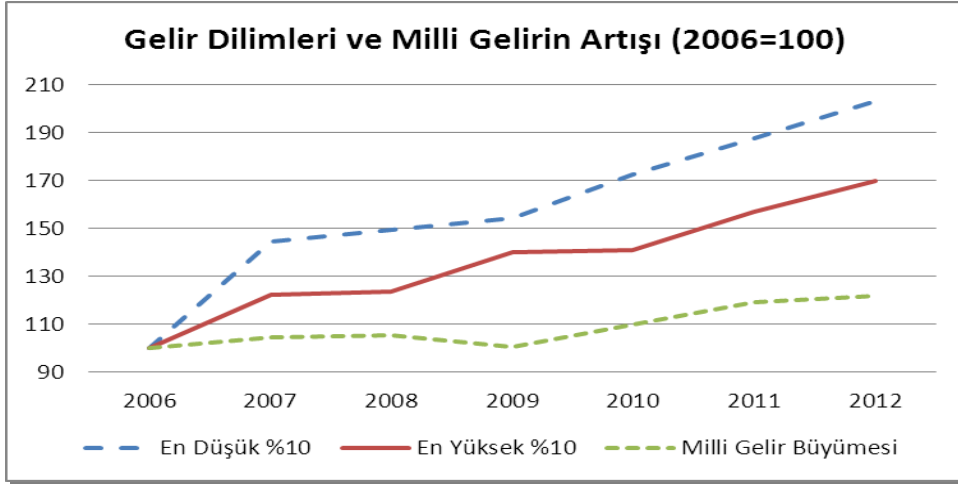
## **Gelir düşerken, gelirin dağılımı düzelir mi?**

- TÜİK 2012 yılı gelir ve yaşam koşulları araştırma sonuçlarını açıkladı. 2012’de gelir dağılımındaki tablo, büyük ölçüde 2011 ile aynı.
- **2011’de olduğu gibi 2012’de de hane halkı kullanılabilir gelirine göre gelirden en çok pay alan % 10’luk hanelerin geliri, gelirden en az pay alan % 10’luk hanelerin gelirinin 12 katı oldu. Aynı analiz % 20’lik kullanılabilir gelir grupları itibarıyla yapıldığında da, en çok gelire sahip ailelerin geliri en az gelire sahip ailelerin gelirinin 8 katı olmaya devam etti.**
- Buna karşın, sifıra yaklaştıkça kişisel gelir dağılımında “adaletin arttığını”, 1’e yaklaştıkça ise “dağılımda adaletin bozulduğunu” gösteren Gini katsayısı 2012’de bir önceki yıla göre 0,002 puan düşerek 0,402 olmuş. Bu katsayıya göre kişisel gelir dağılımı 2012’de sınırlı bir düzelme göstermiş.
- **Türkiye’nin 2011 ve 2012 büyüme performansı arasında ‘gece ve gündüz’ kadar fark varken gelir dağılımındaki tablonun değişmemesi veya sınırlı bir düzelme göstermesi gerçekten ilginç.** Nitekim milli gelirin artış hızı 2011’de % 8,8’den, 2012’de oldukça sert bir yavaşlama ile % 2,2’ye düştü.
- Kişisel gelir dağılımı adaletini ölçmek için kullanılan “Gini katsayısı” ile büyüme performansını birlikte değerlendirdiğimizde ortaya gerçekten ilginç bir tablo çıkıyor. Son dönemde büyüme yavaşlıyor ama kişisel gelir dağılımı düzeliyor. Yani gelir dağılımı, gelirin daha yavaş arttığı dönemde, her nasıl oluyorsa, daha adil dağılıyor.



**Kaynak: TÜİK**

- **Diğer taraftan uzun dönemli seride 2006'dan 2007'ye geçişte kişisel gelir dağılımında görülen düzelme gerçekten açıklanmaya muhtaç. Ekonominin % 6,9 büyüdüğü 2006'da, 0,428 olan Gini katsayısı; büyümenin % 4,7'ye düştüğü 2007'de 0,022 puan birden düşerek 0,406'ya iniyor. Mevcut seride böylesine bir düzelme bir daha hiç olmamış.**
- Buna karşın 2009'da ekonomi % 4,8 daralınca, gelir dağılımı da bozulmuş, yani gelirdeki azalışa, gelir dağılımındaki bozulma eşlik etmiş. Krizden çıkış yılı olan 2010'da ekonomi % 9,2 büyürken, gelirin dağılımı da aynı şekilde hızla düzelmiş. 2011'de büyüme % 8,8'e inerken gelirin bölüşümünde yine nispi bir bozulma gerçekleşmiş.
- **2009–2011 yılları arasında, yani küresel kriz ve ardından gelen iki yılda gelirin artışı ile gelirin dağılımı arasında aynı yönde işleyen bir ilişki var. Yani gelir artarken, gelirin bölüşümünde adalet artıyor, gelir düşerken dağılımdaki adalet de bozuluyor.**
- Bu ilişki 2012'de ise yeniden kopuyor. 2012'de gelir artışı % 2,2 gibi oldukça düşük bir seviyeye inerken, Gini katsayısı ekonominin % 9,2 büyüdüğü 2010'daki değeri olan 0,402'ye inebiliyor!
- Benzer bir analizi kullanılabilir gelirden en çok pay alan nüfusun son %10'luk dilimi ile en az pay alan ilk % 10'luk diliminin kullanılabilir gelirlerindeki artışı karşılaştırarak da yapmak mümkün.



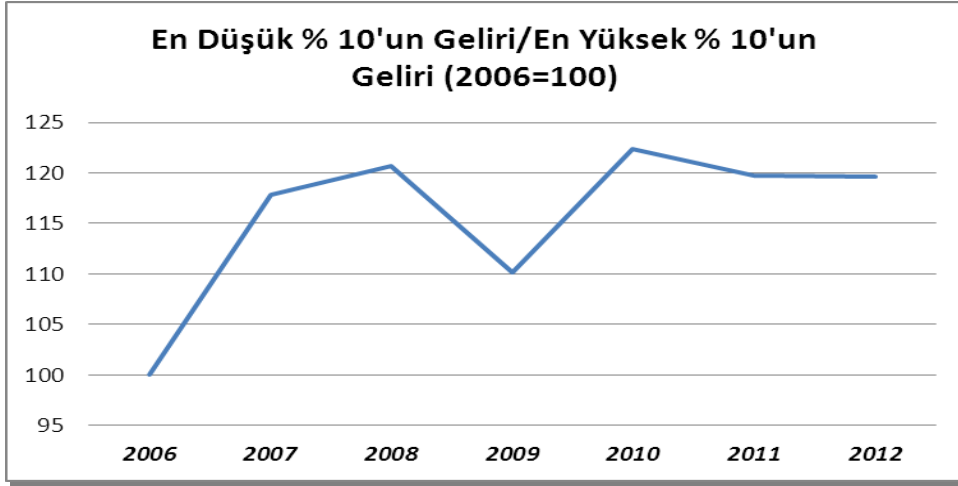
**Kaynak: TÜİK**

- **2007'de gelirden en çok pay alan % 10'luk diliminin kullanılabilir geliri % 22,4 artarken; gelirden en az pay alan % 10'luk diliminin kullanılabilir geliri % 44,3 artıyor. Bu olağanüstü bir artış...**
- Bu durumda 2006'dan 2007'ye "ne oldu da gelir dağılımında böylesine olağanüstü bir düzelme gerçekleşti" sorusu ister istemez akıllara geliyor. **Bu dönemde en düşük gelir**

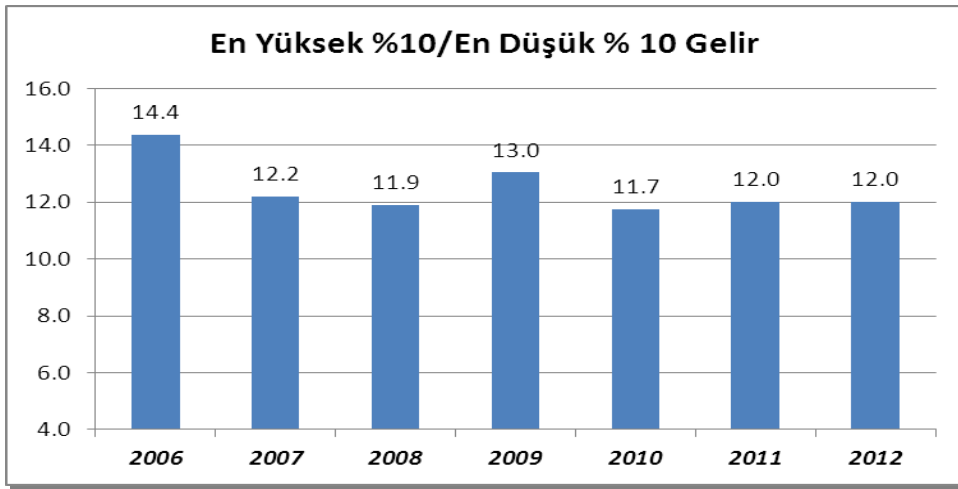
**grubuna (% 20'lik dilim) yapılan sosyal transferlerin, bu grubun gelirleri içindeki payında bir değişiklik yok.** Yani kullanılabilir gelir içinde sosyal transferlerden gelen gelir değişmemiş. Yine diğer gelir grupları itibariyle gelirlerin dağılımında da anlamlı bir değişiklik yok.

**Düzelmenin en belirgin olduğu yıl, yöntem değişikliğinin olduğu döneme denk geliyor...**

- 2006–2007 yılları gelir dağılımı çalışmalarında TÜİK' in yöntem değişikliğine gittiği bir dönem. 2002'den 2005 yılına kadar gelir dağılımı istatistikleri "Hanehalkı Bütçe Araştırmasından" üretilirken; 2006'dan itibaren, "Gelir ve Yaşam Koşulları Araştırması" uygulanmaya başlandı.
- **Gelir dağılımındaki olağanüstü düzelmenin tam da anketin değiştiği bir döneme denk gelmesi; gelir dağılımında veri kalitesi, 2006 öncesi ve sonrası serilerin karşılaştırılabilirliği konusunda kuşku uyandıran bir gelişmedir.**
- Bu kuşkuyu not ettikten sonra, ekonominin % 4,8 daraldığı 2009'da bu sefer gelirden en çok pay alan % 10'luk nüfusun kullanılabilir gelirinde % 13,2 gibi önemli bir artış olduğu dikkati çekiyor. Oysa aynı dönemde gelirden en az pay alan % 10'nun gelirindeki artış % 3,4. **Bu, ekonomik krizlerde en çok ezilenin toplumun en düşük gelirlili ve yoksul kesimleri olduğunu da teyit eden bir tablo.**
- Krizden çıkışta ise, bu sefer yine, en düşük gelire sahip % 10'luk dilimin gelirinde daha hızlı bir artış olduğu gözleniyor. 2012'de ise gelirden "en az" ve "en çok" pay alan % 10'luk nüfusun kullanılabilir gelirindeki artışın % 8,3 olduğu anlaşılıyor.
- Sonuçta 2006–2012 arasında en düşük gelire sahip % 10'luk nüfusun yıllık gelirinin, her yıl ortalama % 13 artışla 6 bin 543 TL'ye (aylık 545,2 TL) ulaştığı görülürken; en yüksek % 10'luk gelire sahip nüfusun aynı dönemde gelirinin ortalama % 9,2 artarak 78 bin 569 TL'ye (aylık 6547 TL'ye) çıktığı anlaşılıyor.



**Kaynak: TÜİK**

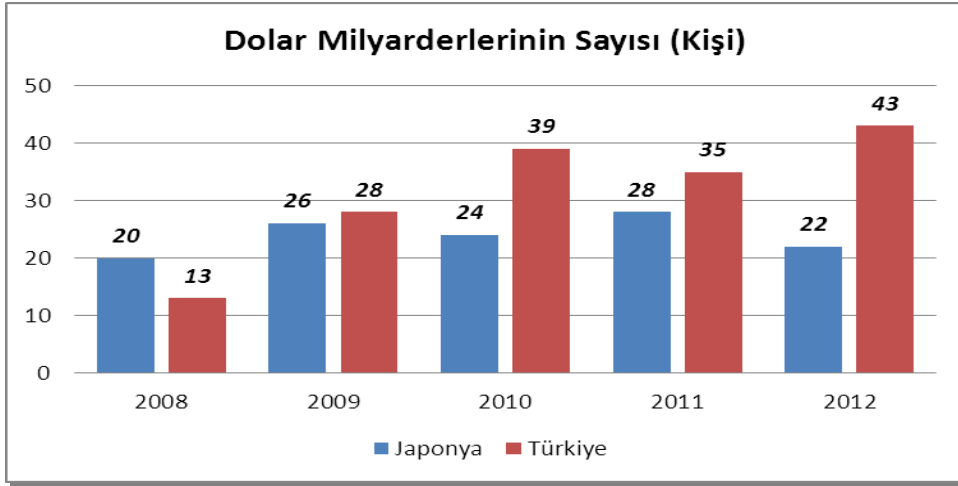


**Kaynak: TÜİK**

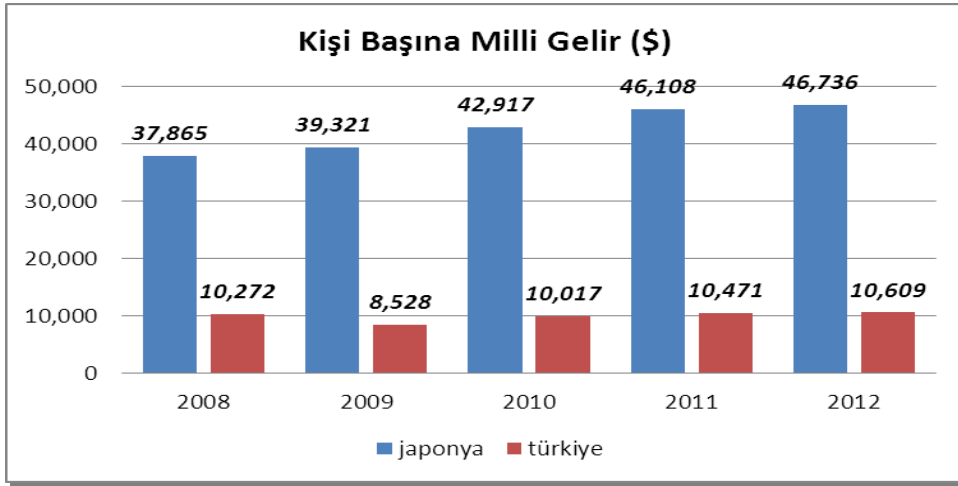
**Türkiye’de kişi başına gelir, Japonya’nın 4’de biri ancak dolar milyarderlerinin sayısı Japonya’nın iki katı...**

- 2008 ile 2012 arasında gelir dağılımında tablo aradaki küçük dalgalanmalar dışında aynı kalıyor görünse de Türkiye’de her nasıl oluyor ise dolar milyarderlerinin sayısı da artmaya devam ediyor. Forbes dergisinin her yıl yaptığı çalışmaya göre 2008’de 13 olan Türkiye’deki dolar milyarderlerinin sayısı 2011’de 35’e 2012’de ise 43’e çıkmış durumda. Buna karşın Japonya’da dolar milyarderlerinin sayısı 2008’de 20 iken, 2011’de 28, 2012’de ise 22 olarak gerçekleşmiş.
- Japonya’nın “*milli geliri*” Türkiye’nin 7,5 katı; “*kişi başına milli geliri*” Türkiye’nin 4,4 katı iken, Türkiye’de dolar milyarderlerinin sayısının Japonya’yı ikiye katlaması neyle açıklanabilir?

- **2009'dan sonra bol ve ucuz küresel likiditenin oluk gibi aktığı Türkiye'de, borçla şişen ekonomi ve beraberinde artan varlık fiyatları servet sahiplerinin servetlerine milyon dolarlar katarken, nasıl olduysa gelir dağılımı da nispeten düzelmiş. Toplumun en zengin kesimlerinin şişen servet stoku, gelir olarak değerlendirilemediğinden, en az kazanan ile en çok kazanan arasındaki makas bu dönemde kapanarak gelir dağılımını düzeltilmiş.**



**Kaynak:** <http://www.forbes.com/sites/luisakroll/2013/03/04/inside-the-2013-billionaires-list-facts-and-figures/> <sup>(1)</sup>

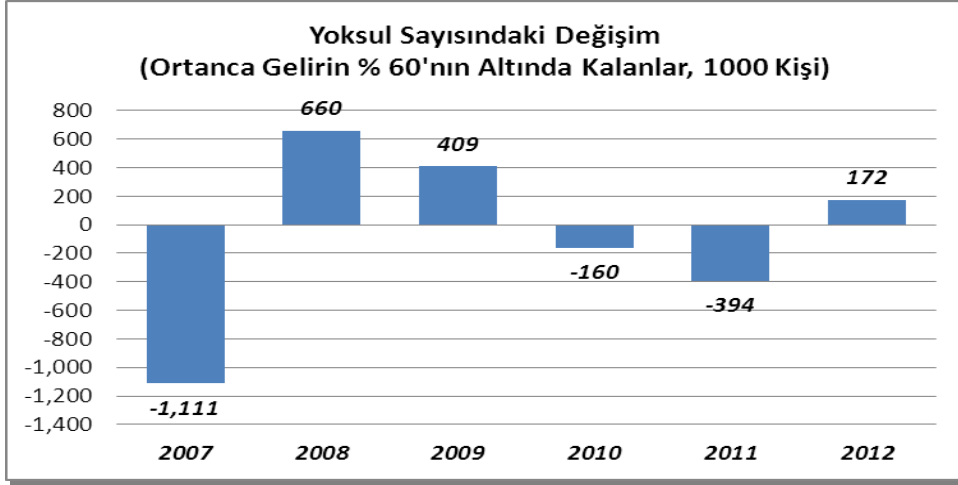


**Kaynak:** IMF

- **Türkiye'de sadece gelir dağılımı değil, yoksulluk da çok önemli bir problemdir. Ortanca gelirin % 60'nın altında kalanların yoksul sayıldığı sınıflamaya göre, 2012'de yoksul sayısı 172 bin kişi artarak 16 milyon 741 bin kişiye ulaşmış durumda. Bu 2009 krizinden sonra yoksul sayısındaki ilk artış.**

<sup>1</sup> Dolar Milyarderleri sayısına ilişkin analiz Şubat ayında yapılmakta ve Mart ayında sonuçlar açıklanmaktadır. Açıklanan yıldaki veriler bir önceki yılın dolar milyarderleri sayısı kabul edilmiştir.

- Buna karşın yoksulluk oranı, nüfusun yoksul sayısından daha hızlı artması nedeniyle, 2012’de 0,2 puan gerileyerek % 22,7 olmuş. Yoksulluk sınırı ile kişinin geliri arasındaki farkı ölçen, 100’e yaklaştıkça yoksulluğun derecesinin arttığına işaret eden “yoksulluk açığı” ise 2012’de değişmeyerek % 29,2’de kalmış.
- **Gelir dağılımında olduğu gibi, yoksul sayısında da en hızlı düzelmeye ulaşıldığı yıl 2007. Yani tıpkı gelir dağılımında olduğu gibi yöntemin değiştiği dönemde yoksul sayıları da hızla düzelmiş.** Nitekim büyümenin % 6,9’dan, % 4,7’ye düştüğü 2007’de yoksul sayısı 1 milyon 111 bin kişi birden gerilemiş. Buna karşın büyümenin yavaşladığı ve ardından daraldığı 2008 ve 2009’da yoksul sayısında artış var. Aynı durum 2012’de de geçerli. **Yoksul sayılarının arttığı bir dönemde bir önceki yıla göre gelir dağılımı tablosunun çok değişmemesi hatta bazı rakamların düzeliyor olması yine açıklamaya muhtaç.**



**Kaynak: TÜİK**

**Tablo: Gelire Dayalı Yoksulluk Sınırına Göre Yoksulluk (%60'lık Ortanca Gelire Göre)**

	2006	2007	2008	2009	2010	2011	2012
Yoksulluk sınırı (TL)	2,821	3,649	3,797	4,227	4,457	4,883	5,418
Yoksul sayısı (Bin kişi)	17,165	16,053	16,714	17,123	16,963	16,569	16,741
Yoksulluk oranı (%)	25.4	23.4	24.1	24.3	23.8	22.9	22.7
Yoksulluk açığı	33.6	28.4	27.9	29.6	28.7	29.2	29.2

**Kaynak: TÜİK**

- **Türkiye'nin en önemli ekonomik meselesi gelirin istikrarlı bir şekilde sürekli artırılması ve artan gelirin adil bir şekilde paylaşılmasıdır. Bunu en güzel vatandaşımızın içinde bulunduğu yaşam koşulları göstermektedir. Başarı hikâyeleri anlatılarak parlatılan 2012'de Türkiye'de yaşayan vatandaşlarımızın:**
  - **62 milyon 416 bini ev masraflarını karşılamakta zorlanıyor,**



- **63 milyon 226 bini evden uzakta bir hafta tatil yapamıyor,**
  - **41 milyon 292 bini iki günde bir sofrasına bir et yemeđi koyamıyor,**
  - **45 milyon 487 bini ay sonunu kıt kanaat getiriyor, beklenmedik bir harcamayı yapamıyor,**
  - **42 milyon 175 bini borç ve taksit ödemeleri altında eziliyor,**
  - **58 milyonu evinde eskiyen mobilyasını deđiştiremiyor,**
  - **25 milyon 835 bini kendisine yeni bir elbise alamıyor, eskiyle idare ediyor.**
- Türkiye 11 yıldır izlenen “üretmeden, tükettiren; kazanmadan, harcattıran aradaki makası da sıcak paranın beslediđi borçla kapattıran” politikalardan vaz geçmedikçe; saydam, hak temelli, yeterli bir sosyal destek sistemini kurmadıkça bu tabloyu deđiştirmek mümkün deđildir.