



EKONOMİK GÖRÜNÜM



EKONOMİ POLİTİKALARI GENEL BAŞKAN YARDIMCILIĞI
Haziran 2014, No: 97

Bu sayıda;

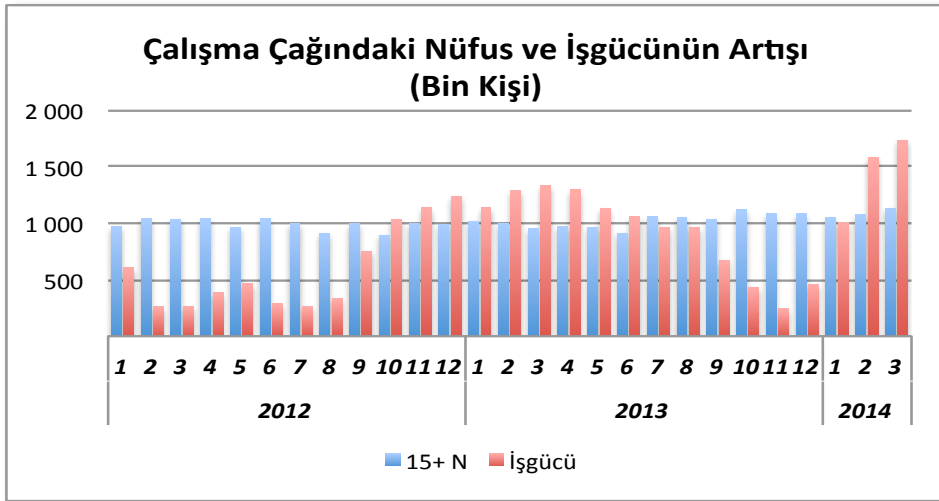
2014 Mart Ayı İşgücü ve İstihdam verileri;

2014 Mayıs Ayı Merkezi Yönetim Bütçe verileri;

değerlendirilmiştir.

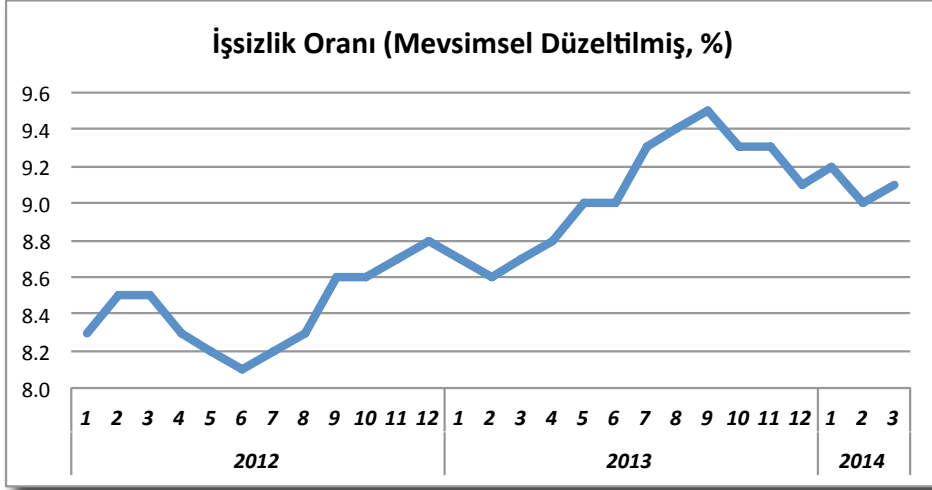
İstihdamsız büyümeden sonra, düşük büyüme-yüksek istihdam ile tanıştık.

- TÜİK 2014'ün Mart ayına ait işgücü ve istihdam rakamlarını açıkladı. İşgücü ve istihdam serilerinde geçen ay ortaya çıkan dikkat çekici gelişmeler bu ay da devam etti.
- TÜİK'e göre son bir yılda işgücü piyasasında kendine iş arayanların sayısı 1 milyon 733 bin kişi artarak 28 milyon 333 bine çıktı. Aynı dönemde işgücüne katılım oranı ise 2,1 puan artarak % 49,9 oldu.
- ***Gerek işgücüne katılan sayısında, gerekse katılım oranındaki bu artış mevcut iş gücü serilerinde bir rekor.*** Bir önceki ay aynı rakamlardaki artış sırasıyla 1 milyon 583 bin ve 1,9 puandı. 2014 ile birlikte iş gücü piyasasına girenlerin sayısında olağanüstü bir artış yaşanmaya başladı.
- Vatandaşlarımızın iş gücü piyasasına daha çok ilgi göstermesi ve iş araması elbette önemli bir gelişme. Ancak bunun ardındaki ekonomik gerekçelerin neler olduğunu anlamak mümkün değil. Özellikle çalışma çağındaki nüfus (15 + Nüfus) son bir yılda 1 milyon 131 bin kişi artarken; işgücüne dahil olan nüfusun 1 milyon 733 bin artması gerçekten olağanüstü.
- Bu son bir yılda işgücüne katılan sayısının çalışma çağındaki nüfustaki artıştan 602 bin daha fazla olduğunu gösteriyor. Yani daha önceki dönemlerde kendine iş aramayan 602 bin vatandaşımız son bir yılda kendine iş aramaya başlamış. Bu da mevcut seride yeni bir rekor.



Kaynak: TÜİK

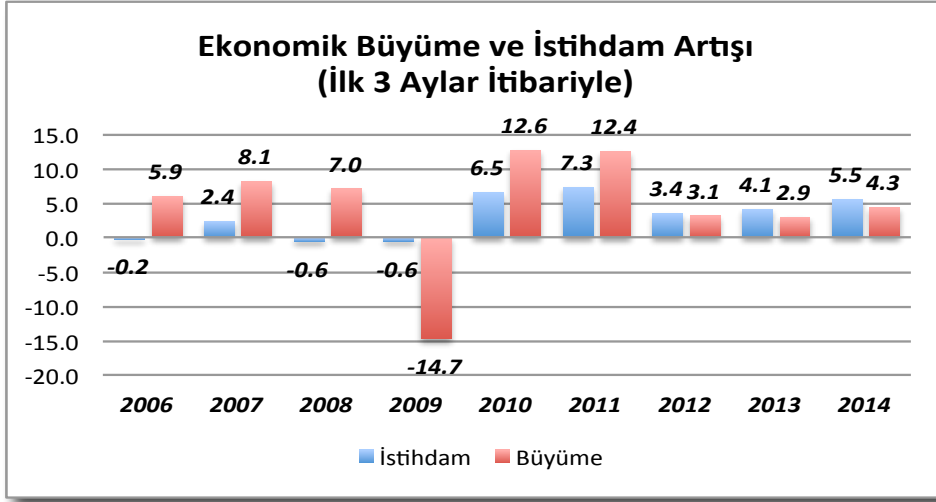
- **İş gücüne katılımın tam da TÜİK'in "iş gücü ve istihdam serilerinde" yöntem değişikliğine gittiği bir döneme denk gelmesi de ilginç bir tesadüf.**
- Bu ilginç tesadüfü pekiştiren diğer gelişme ise istihdamdaki ciddi artış. Nitekim son bir yılda Türkiye ekonomisinde 1 milyon 482 bin kişiye ilave istihdam yaratıldığı görülüyor. Şubat ayında aynı rakam 1 milyon 296 bin idi.
- Dolayısıyla son bir yılda işgücü havuzuna dahil olan nüfus olağanüstü artarken (1 milyon 733 bin) bunun 1 milyon 482 binin istihdamla buluştuğu; işle buluşamayan 251 bin kişinin ise işsizler ordusuna katıldığı anlaşılıyor.
- Sonuç olarak işsizlik oranı son bir yılda 0,3 puan artarak Mart'ta % 9,7 oldu. Mevsim etkilerinden arınmış işsizlik oranı ise önceki aya göre 0,1 puan artarak yine Mart ayında % 9,1 olarak gerçekleşti.



Kaynak: TÜİK

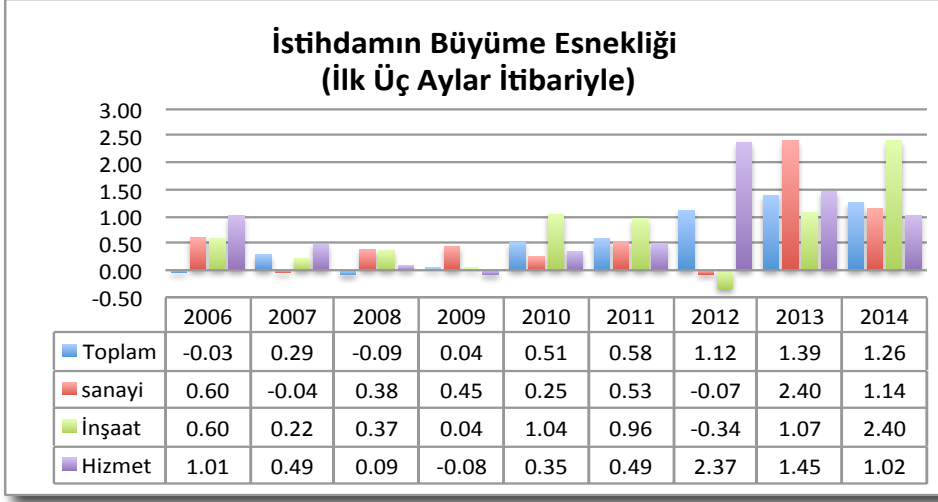
- İstihdamın sektörler itibariyle gelişimine bakıldığında ise en yüksek istihdam artışının hizmetlerden geldiği anlaşılıyor. Bu sektörde son bir yılda 660 bin kişi için ilave istihdam yaratılmış. Diğer bir deyişle son bir yılda yaratılan her 100 istihdamdan 45'i bu sektörde gerçekleşmiş.
- Hizmetlerin hemen ardından tarım geliyor. Tarım sektöründe son bir yılda 339 bin kişiye istihdam yaratılmış (yaratılan toplam istihdamın % 23'ü).
- Bunu 282 bin kişilik istihdamla (toplam istihdam artışının % 19'u) sanayi sektörü ve 200 bin kişilik istihdamla (%13'ü) inşaat izliyor. **Ortaya çıkan bu tablo Türkiye ekonomisinde son bir yılda yaratılan her 100 istihdamdan 58'inin dış ticarete ve rekabete kapalı hizmet ve inşaat sektörlerinden geldiğini gösteriyor.**

- Bu, büyümenin kompozisyonu ile de uyumlu. Geçtiğimiz hafta açıklanan veriler Türkiye ekonomisinin bu yılın ilk üç ayında % 4,3 büyüdüğünü; bu büyümenin % 54,3'ünün dış ticarete kapalı sektörlerden geldiğini gösterdi.
- Ancak asıl dikkat çekici olan Türkiye ekonomisi son üç yıldır potansiyelinin (% 5) altında büyürken; bu zayıf büyümenin daha fazla istihdam yaratır hale gelmesi! **AKP'nin ilk yıllarında "istihdamsız büyüme" kavramı ile tanışan Türkiye şimdi de "zayıf büyümeyle istihdam" kavramıyla tanışıyor!**



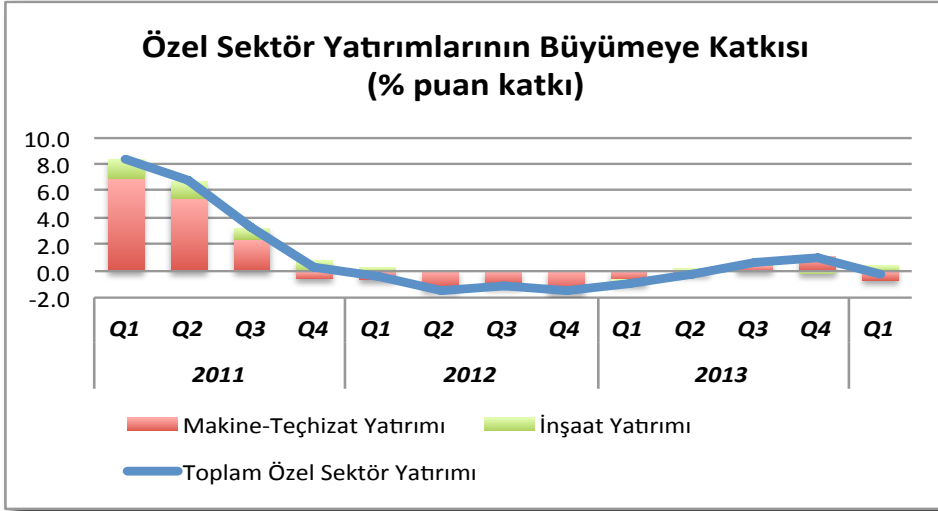
Kaynak: TÜİK, İlk üç ay için istihdam artışı Şubat ayları dikkate alınarak hesaplanmıştır.

- Nitekim izleme kolaylığı açısından her yılın ilk üç ayında istihdamın büyüme esnekliği incelediğinde tablo net şekilde ortaya çıkıyor. 2012'den itibaren ilk üç ayda her % 1'lik büyüme; Türkiye ekonomisinde % 1'in üzerinde bir istihdam artışı sağlamış. En son 2014'ün ilk üç ayında da Türkiye ekonomisinde gerçekleşen her % 1 büyüme; toplam istihdamda % 1.26 artış getirmiş.
- Bu dönemde gerçekleştirdiği katma değer artışına nazaran en fazla istihdam yaratan sektör ise inşaat sektörü. 2014'ün ilk üç ayında inşaat sektöründe yaratılan her % 1'lik katma değer artışı, bu sektörün istihdamında % 2,4 istihdam artışı yaratmış.



Kaynak: TÜİK

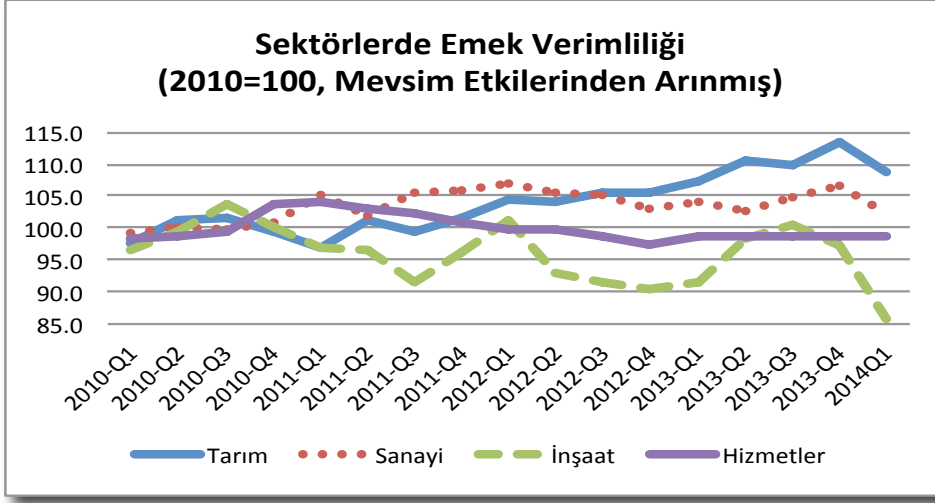
- Sadece büyümenin değil, özel sektörün yatırım iştahının kaybolduğu bir dönemde ekonominin istihdam yaratma kapasitesinin nasıl bu kadar artabildiği gerçekten merak konusu. Özel sektör üretim kapasitesini artıracak yatırımlardan kaçınırken; bu kadar kuvvetli istihdam artışının nasıl olduğunun mantıklı bir izahını bulmak güç.



Kaynak: TÜİK

- Nedeni ne olursa olsun Türkiye ekonomisinde daha düşük katma değer artışlarının daha çok istihdam ile sağlanmasının anlamı ise çalışan başına üretim yani emek verimliliğinin düşmesidir. Nitekim “mevsim etkilerinden arınmış” sektörel katma değer ve istihdam rakamları ile emek verimliliğinin seyri incelendiğinde ortaya parlak bir tablo çıkmamaktadır. Özellikle dış ticarete kapalı inşaat ve hizmet sektörlerinde emek verimliliği 2010’dan bu

yana gerilemektedir. Sanayi sektöründeki verimlilik ise neredeyse 2010 seviyelerinde kalmıştır.



Kaynak: TÜİK

- Dış ticarete kapalı ve verimliliği düşük sektörlerde istihdam yaratarak Türkiye ekonomisinin rekabet gücünü artırmak, çalışanlarına hak ettiği ücret artışlarını sağlamak ve başta cari açık olmak üzere ekonominin yapısal kırılma noktalarına çözüm üretmek elbette mümkün değildir. Türkiye şimdi bu tuzağa yakalanmış görünmektedir. 2008'den bu yana 10 bin dolar tuzağına yakalanmış Türkiye ekonomisinin buradan kurtulması niteliksiz iş ve istihdam tuzağından kurtulmasına bağlıdır.

Tablo: Özet İşgücü ve İstihdam Göstergeleri

	2014-03	2013-03	yıllık fark 2014-03
15+ Yaş	56,773,547	55,642,259	1,131,288
İşgücü	28,330,000	26,597,000	1,733,000
İstihdam	25,583,000	24,101,000	1,482,000
Tarım	5,315,000	4,976,000	339,000
Sanayi	5,365,000	5,083,000	282,000
İnşaat	1,812,000	1,612,000	200,000
Hizmet	13,090,000	12,430,000	660,000
İşsiz	2,747,000	2,496,000	251,000
İşgücüne dahil olmayan nüfus	28,388,000	29,061,000	-673,000
Genç İstihdam	3,799,000	3,462,000	337,000
Genç İşsiz	763,000	733,000	30,000
İşsizlik Oranı	9.7	9.4	0.3
Genç İşsizlik Oranı (%)	16.7	17.5	-0.8
İşsizlik oranı: Mevsimsellikten arındırılmış	9.1	8.7	0.4
İşgücüne Katılım Oranı	49.9	47.8	2.1
İşgücüne katılım oranı: Mevsimsellikten arındırılmış	50.4	48.4	2.0
Tarım Dışı İşsizlik Oranı	11.6	11.2	0.4
İstihdam Oranı	45.1	43.3	1.8
Tarım	20.8	20.6	0.2
Sanayi	21.0	21.1	-0.1
İnşaat	7.1	6.7	0.4
Hizmet	51.2	51.6	-0.4
İstihdam oranı: Mevsimsellikten arındırılmış	45.9	44.2	1.7

Kaynak: TÜİK, Turkey Data Monitor

Harcamalardaki hızlı artış bütçe üzerinde riskleri artırıyor...

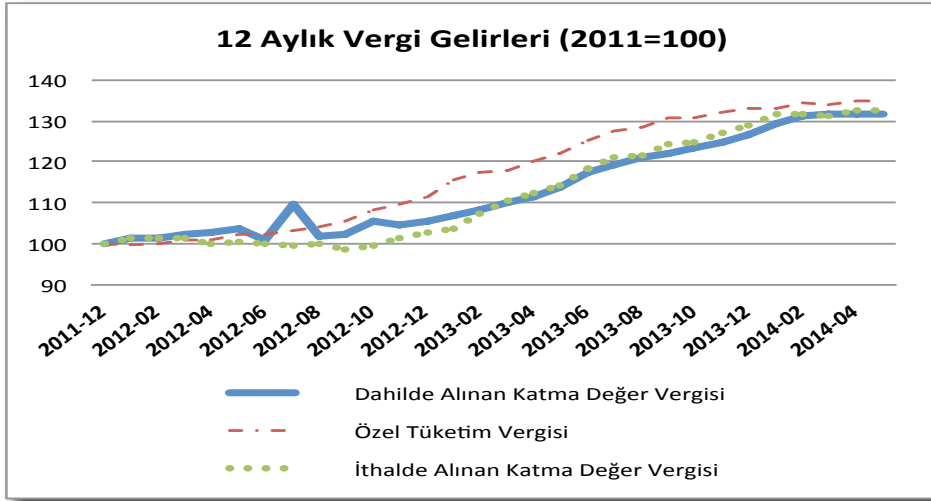
- 2014'ün Mayıs ayında merkezi yönetim bütçe gelirleri ve vergi gelirleri bir önceki yılın aynı ayına göre sırasıyla % 7,6 ve % 7,3 artış gösterdi. Gelir tahsilatında performans halen enflasyonun gerisinde. Nitekim son bir yılda söz konusu gelirler “*reel olarak*” sırasıyla % 1,9 ve % 2,1 geriledi.
- Yılın ilk beş ayında ise toplam bütçe gelirleri ve vergi gelirleri, geçen yılın aynı dönemine göre, sırasıyla % 10,3 ve % 8,9 artış gösterdi. Aynı dönemde ortalama enflasyonun % 8,6 olduğu düşünüldüğünde ilk beş ayda vergi gelirlerinin sadece enflasyon kadar arttığı anlaşılıyor.

Tablo: Merkezi Yönetim Bütçe Performansı

	2014-05	2013-05	% Değişme	reel % Değişme	yılbaşından beri 2014-05	2013-05	% Değişme	reel % Değişme
Merkezi Yönetim Gelirleri	37,555	34,901	7.6	-1.87	175,924	159,530	10.3	1.5
<i>sak: Genel Bütçe Gelirleri</i>	36,346	33,770	7.6	-1.85	169,159	153,959	9.9	1.2
Vergi Gelirleri	32,385	30,178	7.3	-2.14	143,337	131,651	8.9	0.2
<i>sak: Gelir Üzerinden Alınan Vergiler</i>	13,225	10,984	20.4	9.79	44,713	39,143	14.2	5.2
<i>Gelir Vergisi</i>	5,875	5,262	11.6	1.82	29,468	24,871	18.5	9.1
<i>Kurumlar Vergisi</i>	7,350	5,723	28.4	17.12	15,245	14,272	6.8	-1.7
<i>Mal ve Hizmet Üzerinden Alınan Vergiler</i>	11,229	11,262	-0.3	-9.07	54,987	52,206	5.3	-3.0
<i>sak: KDV</i>	3,098	3,087	0.4	-8.48	16,949	15,467	9.6	0.9
<i>ÖTV</i>	7,105	7,182	-1.1	-9.78	32,757	31,751	3.2	-5.0
<i>Dış Ticaretten Alınan Vergiler</i>	5,747	5,768	-0.4	-9.14	29,162	26,886	8.5	-0.1
<i>Vergi Dışı Gelirler</i>	5,170	4,723	9.5	-0.18	32,587	27,878	16.9	7.6
Merkezi Yönetim Bütçe Giderleri	36,080	30,337	18.9	8.46	178,686	155,267	15.1	6.0
Faiz Hariç Bütçe Giderleri	28,999	26,794	8.2	-1.3	153,795	133,501	15.2	6.1
<i>sak: Personel</i>	10,749	9,160	17.3	7.01	55,925	47,846	16.9	7.6
<i>Mal ve Hizmet Alım Giderleri</i>	2,795	2,695	3.7	-5.42	12,340	10,849	13.7	4.7
<i>Yatırım</i>	2,394	2,548	-6.0	-14.34	10,409	8,833	17.8	8.5
Cari Transferler	12,277	11,714	4.8	-4.42	69,859	61,899	12.9	3.9
<i>sak: Sosyal Güvenlik</i>	5,203	5,245	-0.8	-9.52	34,139	31,529	8.3	-0.3
<i>Görev Zararları</i>	219	283	-22.6	-29.44	1,278	1,097	16.5	7.3
<i>Tarım Açı Transferler</i>	1,580	1,003	57.5	43.66	5,953	4,686	27.0	17.0
<i>Mahalli İdarelere Hazine Yardımları</i>	72	254	-71.7	-74.26	648	1,294	-49.9	...
<i>Faiz Giderleri</i>	7,081	3,543	99.9	82.29	24,891	21,767	14.4	5.3
Bütçe Dengesi	1,475	4,564	-67.7	...	-2,762	4,262
Faiz Dışı Denge	8,556	8,107	5.5	...	22,129	26,029

Kaynak: Turkey Data Monitor

- Ekonomik aktivite açısından önemli öncü göstergelerden olan mal ve hizmet üzerinden alınan dolaylı vergilerin seyri de parlak değil. Nitekim söz konusu vergilerde tahsilat trendini gösteren 12 aylık vergi gelirleri adeta yerinde sayıyor.
- Mayıs'ta 12 aylık dahilde alınan KDV tahsilatı, bir önceki aya göre, değişmeyerek aynı kalırken; aynı dönemde özel tüketim vergisi ile ithalde alınan KDV tahsilatları sırasıyla % 0,1 ve % 0,2 geriledi.
- ***Dolayısıyla yılın ikinci üç ayında iç talepte toparlanma olduğuna işaret eden bir vergi performansı halen ortada yok. Nitekim Nisan-Mayıs döneminde dahilde alınan KDV gelirleri, geçen yılın aynı dönemine göre sadece % 1,2 arttı. Aynı dönemde özel tüketim vergisindeki artış ise % 3,1. Buna karşın ithalden alınan KDV aynı dönemde % 6,3 artış göstermiş.***



Kaynak: Turkey Data Monitor, Endeks Kendi Hesaplamamız.

- Bütçenin gelir tarafı zayıf seyrini sürdürürken; giderler hızla artmaya devam ediyor. Mayıs'ta faiz hariç giderler, geçen yılın aynı dönemine göre, % 8,2; faiz giderleri ise % 99,9 arttı. Faiz giderlerindeki hızlı artışa bağlı olarak toplam bütçe giderleri ise aynı dönemde % 18,9 artış gösterdi. Böylece bütçe giderlerinde reel artış % 8,5 oldu.
- Faiz dışı bütçe giderleri içinde en çarpıcı artış ise personel harcamalarında gerçekleşti. Söz konusu giderler Mayıs'ta, bir yıl önceye göre % 17,3 artış gösterdi. Buna karşın yatırım harcamaları aynı dönemde % 6 geriledi. Yılın ikinci çeyreğinde kamu yatırımlarında frene basıldığı anlaşılıyor.

- Nitekim, geçen yılın aynı dönemine göre, sermaye giderleri ilk üç ayda, % 37,8 artarken; aynı giderler Nisan-Mayıs'ta, yine geçen yıla göre, sadece % 0,5 artış gösterdi. Haziran ayında tablo değişmezse yılın ikinci üç ayında kamunun yatırım harcamalarından büyümeye katkı gelmeyeceği anlaşılıyor. Oysa yılın ilk üç ayında kamu yatırımlarından büyümeye 0,2 puan katkı gelmişti.
- Yine kamunun mal ve hizmet alım giderlerinde de Nisan-Mayıs'ta frene basıldığı gözleniyor. Nitekim yılın ilk üç ayında, geçen yılın aynı dönemine göre, % 17,8 artan mal ve hizmet alım giderleri; Nisan-Mayıs'ta, yine geçen yıla göre, % 9,8 artış gösterdi. Dolayısıyla yılın ikinci üç ayında kamunun tüketiminden büyümeye daha sınırlı bir katkı gelirse bu da sürpriz olmaz.
- Buna karşın Nisan ve Mayıs döneminde bütçenin cari transferler kaleminde ciddi artış gözleniyor. Yılın ilk üç ayında, geçen yıla göre, % 9,8 artan bu harcamalar Nisan-Mayıs'ta ise geçen yıla göre, % 16 artış gösterdi. Cari transferler içinde dikkat çeken kalemler ise "sosyal güvenlik sisteminin açıklarının kapanması için bütçeden yapılan transferler" ile "mahalli idare gelir payları" kaleminde olduğu görülüyor. Bu dönemde her iki kalemdeki artış sırasıyla % 34,6 ve % 19,8 oldu.
- Özellikle mahalli idarelere bütçeden ayrılan paylardaki artışın üzerinde durulmasında yarar var. 30 Mart mahalli idare seçimlerinden sonra Türkiye'de 16 olan Büyükşehir sayısı 30'a çıktı. Bunlara da bütün şehir denerek buradaki İl özel idareleri kapatıldı. Kapanan il özel idarelerine giden payların mahalli idare payı olarak bütçeden aktarılması mümkün. Dolayısıyla mahalli idare paylarındaki artışın bir bölümü buradan kaynaklanıyor olabilir.
- Ancak bütün şehir haline gelen 30 ilde özellikle ilçe belediyelerinde çok ciddi sıkıntıların olduğu da biliniyor. Pek çok ilçe belediyesi eski sistemde aldığı payı yeni sistemle alamamaktan şikayetçi. Bütçeden Mahalli İdarelere ayrılan gelir paylarında önemli bir artış olmasına karşın özellikle ilçe belediyelerinde artan mali sıkıntıların nedenlerinin kamuoyuna açıklanmasında yarar var.
- Kamunun yatırım ve tüketim harcamalarında kısmi bir yavaşlamaya rağmen, personel harcamaları ve cari transferlerdeki artışa bağlı olarak Nisan-Mayıs döneminde faiz dışı giderlerde bir yavaşlama olmadığı gibi artış hızı ilk üç ayın bir miktar üzerine bile çıktı. Nitekim faiz dışı giderler ilk üç ayda, geçen

yılın aynı dönemine göre, % 15 artarken; Nisan-Mayıs'ta harcamaların artış hızı % 15,6 oldu.

- Bu gelişmelerin etkisiyle yılın ilk beş ayında bütçe dengesi, geçen yıla göre 7 milyar TL bozuldu. Geçen yılın ilk beş ayında 4,3 milyar TL fazla veren bütçe dengesi; bu yılın aynı döneminde 2,8 milyar TL açık verdi.
- Tüm bu gelişmeler bütçede işlerin pek de iyi gitmediğini gösteriyor. Özellikle tasarruf imkanı (esnekliği) düşük harcamaların (personel, cari transferler) bütçe içindeki ağırlığı faiz dışı harcamaların kontrol edilmesini güçleştiriyor. Bu da bütçe dengesi üzerindeki riskleri artırıyor. Hükümetin 12 yıllık iktidarında 8. Mali affa sarılmasının ardında da bu gerçekler yatıyor. Normal yöntemlerle tahsil edilemeyen gelirler mali af gibi vergi adaletini bozan, dürüst mükellefi cezalandıran yöntemlerle toplanmaya çalışılıyor.